

Jahresbericht
zum 29. Februar 2024.

Deka-Global ConvergenceAktien

Ein Investmentfonds gemäß Teil I des Luxemburger Gesetzes vom
17. Dezember 2010 über Organismen für gemeinsame Anlagen (OGAW).



.Deka
Investments

Bericht des Vorstands.

29. Februar 2024

Sehr geehrte Anlegerinnen, sehr geehrte Anleger,

der vorliegende Jahresbericht informiert Sie umfassend über die Entwicklung Ihres Fonds Deka-Global ConvergenceAktien für den Zeitraum vom 1. März 2023 bis zum 29. Februar 2024.

Vor dem Hintergrund hoher Lebenshaltungskosten, einer schwachen Auslandsnachfrage und einer strafferen Geldpolitik verlor die europäische Wirtschaftsentwicklung im Berichtszeitraum spürbar an Schwung. In Deutschland hat sich die Konjunkturdynamik merklich abgekühlt, was sich in einer Schrumpfung des Bruttoinlandsprodukts im Jahr 2023 niederschlug. Sehr robust präsentierte sich hingegen weiterhin die Wirtschaftslage in den USA. Wiederholt sorgten geopolitische Belastungsfaktoren wie der Ukraine-Krieg oder der Nahost-Konflikt für Verunsicherung an den Finanzmärkten.

In der Geldpolitik stand im Berichtsjahr die Inflationsbekämpfung im Fokus, was sowohl die US-Notenbank Federal Reserve als auch die Europäische Zentralbank zunächst zu weiteren restriktiven Maßnahmen veranlasste. Während die Fed ab Mitte Juli das Leitzinsintervall von 5,25 Prozent bis 5,50 Prozent beibehielt, erhöhte die EZB noch im September den Hauptrefinanzierungssatz auf 4,50 Prozent. In diesem Umfeld zogen an den Rentenmärkten die Renditen bis in das dritte Quartal hinein signifikant an. Mit ersten Anzeichen für ein Ende des Zinserhöhungs-Zyklus entfernten sich jedoch die Verzinsungen ab November wieder merklich von ihren zuvor erreichten Höchstständen. Die Rendite 10-jähriger deutscher Bundesanleihen lag Ende Februar bei 2,4 Prozent, laufzeitgleiche US-Treasuries rentierten mit 4,3 Prozent.

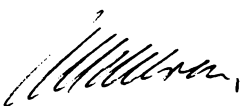
An den Aktienmärkten spiegelten sich ab November die Zinssenkungserwartungen in merklich steigenden Kursen wider, sodass die wichtigsten Aktienindizes im Berichtszeitraum mehrheitlich erfreuliche Steigerungen verzeichneten. Der DAX in Deutschland und der Dow Jones Industrial in den USA kletterten auf ein neues Rekordhoch und in Japan überwand der Nikkei 225 die Rekordmarke aus dem Jahr 1989. Lediglich der chinesische Aktienmarkt litt unter einem schwachen Wirtschaftswachstum und einer scheinbar nicht enden wollenden Immobilienkrise.

Auskunft über die Wertentwicklung und die Anlagestrategie Ihres Fonds erhalten Sie im Tätigkeitsbericht. Gerne nehmen wir die Gelegenheit zum Anlass, um Ihnen für das uns entgegengebrachte Vertrauen zu danken.

Ferner möchten wir Sie darauf hinweisen, dass Änderungen der Vertragsbedingungen des Sondervermögens sowie sonstige Informationen an die Anteilinhaber im Internet unter www.deka.de bekannt gemacht werden. Darüber hinaus finden Sie dort ein weitergehendes Informations-Angebot rund um das Thema „Investmentfonds“ sowie monatlich aktuelle Zahlen und Fakten zu Ihren Fonds.

Mit freundlichen Grüßen

Deka International S.A.
Der Vorstand



Holger Hildebrandt



Eugen Lehnertz

Inhalt.

Tätigkeitsbericht	5
Vermögensaufstellung zum 29. Februar 2024	8
Anhang	20
BERICHT DES REVISEUR D'ENTREPRISES AGREE	25
Ihre Partner in der Sparkassen-Finanzgruppe	27

Der Erwerb von Anteilen darf nur auf der Grundlage des aktuellen Verkaufsprospektes, dem der letzte Jahresbericht und gegebenenfalls der letzte Halbjahresbericht beigelegt sind, erfolgen.

Jahresbericht 01.03.2023 bis 29.02.2024

Deka-Global ConvergenceAktien

Tätigkeitsbericht.

Anlageziel dieses Fonds Deka-Global ConvergenceAktien ist es, einen mittel- bis langfristigen Kapitalzuwachs durch eine positive Entwicklung der Kurse der im Sondervermögen enthaltenen Aktien zu erwirtschaften. Um dies zu erreichen, legt der Fonds hauptsächlich in Aktien und Aktienderivate von Unternehmen an, die ihren juristischen Sitz oder wirtschaftlichen Schwerpunkt in Schwellenländern haben. Zusätzlich können Aktien von in- und ausländischen Unternehmen erworben werden, die von der wirtschaftlichen Entwicklung in Schwellenländern profitieren.

Dem Fonds liegt ein aktiver Investmentansatz zugrunde. Der Investmentprozess beinhaltet eine Gesamtunternehmenseinschätzung, wobei Qualität des Geschäftsmodells und der Produkte des Unternehmens, das Wettbewerbsumfeld sowie betriebswirtschaftliche Kennzahlen wie z.B. Profitabilität, Bilanzstärke und Cash Flow-Profil analysiert werden. Eine Einschätzung der Unternehmensbewertung ist fester Bestandteil des Investmentprozesses. Weiterhin wird die Markt- und Branchenattraktivität auf Basis volkswirtschaftlicher Daten bewertet und fließt in die Allokationsentscheidungen des Fondsmanagements ein. Das Anlageuniversum wird neben Aktien aus dem MSCI Emerging Markets Index Net Total Return in EUR (Referenzwertindex) von weiteren Aktien aus Schwellenländern und sogenannter Frontier Markets bestimmt. Die Mehrheit der Titel im Portfolio sind Aktien aus dem Referenzwertindex. Die initiale Wertpapierauswahl durch das Fondsmanagement erfolgt jedoch im Rahmen des beschriebenen Investmentansatzes unabhängig von quantitativen oder qualitativen Einschränkungen, welche durch diesen Referenzwert bedingt sind. Um den Erfolg des Aktienauswahlprozesses zu bewerten und die erfolgsbezogene Vergütung zu berechnen, wird der Index 100% MSCI Emerging Markets Index Net Total Return in EUR¹⁾ verwendet.

Es können Derivate zu Investitions- und/oder Absicherungszwecken eingesetzt werden. Ein Derivat ist ein Finanzinstrument, dessen Wert – nicht notwendig 1:1 – von der Entwicklung eines oder mehrerer Basiswerte wie z. B. Wertpapieren oder Zinssätzen abhängt.

Die Verwaltungsgesellschaft hat auf eigene Verantwortung, Kosten und Kontrolle die Deka Investment GmbH, Frankfurt am Main, mit der Ausführung der täglichen Anlagepolitik des Fonds beauftragt.

Bankentitel aufgestockt

Vor dem Hintergrund wirtschaftlicher und geopolitischer Belastungsfaktoren verloren die europäische wie auch die deutsche Wirtschaft im Berichtszeitraum an Schwung. Im Laufe des Jahres zeigte die Inflationsentwicklung jedoch Anzeichen einer Normalisierung, was in den letzten Berichtsmonaten zu einer verbesserten Stimmung an den Finanzmärkten führte.

Wichtige Kennzahlen

Deka-Global ConvergenceAktien

Performance*	1 Jahr	3 Jahre p.a.	5 Jahre p.a.
Anteilkategorie CF	4,5%	-5,6%	1,5%

ISIN

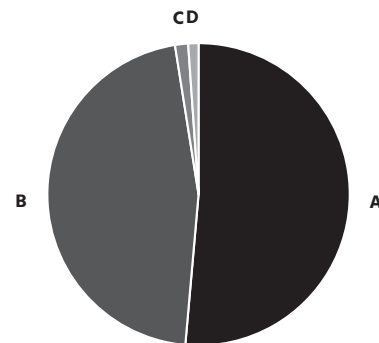
Anteilkategorie CF	LU0271177163
--------------------	--------------

* Berechnung nach BVI-Methode, die bisherige Wertentwicklung ist kein verlässlicher Indikator für die künftige Wertentwicklung.

** ebV = erfolgsbezogene Vergütung

Fondsstruktur

Deka-Global ConvergenceAktien



A	Aktien Emerging Markets	51,4%
B	Aktien Welt	46,1%
C	Aktien Euro-Länder / Europa	1,4%
D	Barreserve, Sonstiges	1,1%

Geringfügige Abweichungen zur Vermögensaufstellung des Berichts resultieren aus der Zuordnung von Zins- und Dividendenansprüchen zu den jeweiligen Wertpapieren sowie aus rundungsbedingten Differenzen.

Die internationalen Aktienindizes verzeichneten in der Betrachtungsperiode einige Schwankungen, konnten per saldo jedoch überwiegend und zuletzt angetrieben von Zinssenkungshoffnungen merklich zulegen. In den Emerging Markets ist die vorherige Korrektur der Aktienkurse tendenziell ausgelaufen, in China zeigte sich hingegen im Berichtszeitraum eine Bodenbildung.

Das Wirtschaftswachstum war der wesentliche Treiber für die Aktienmarktentwicklung in der Berichtsperiode. China fällt zusehends in eine Deflation, die sich vor allem im Produzierenden Gewerbe manifestiert. Die schwache Konsumentenstimmung drückte zudem auf die Konsumentenpreise. China konnte trotz einer fiskalischen Stimulierung bislang nicht dieser negativen Spirale entkommen. Schuld an dieser Situation sind u.a. die vielfach aufgebauten Überkapazitäten. So gibt es im Wohnungsmarkt einen hohen Leerstand und neue Projekte werden daher kaum angestoßen. Zusätzlich werden die chinesischen Aussichten von den protektionistischen Maßnahmen aus den USA belastet. Viele amerikanische Firmen verlassen das Land der Mitte und verlagern

Deka-Global ConvergenceAktien

ihre Produktion in die Heimat oder andere Länder, vorwiegend Mexiko. Dies wirkte sich wiederum unterstützend für die mexikanische Börse aus. In Indien hat sich der Aktienmarkt geleitet von starkem Wirtschaftswachstum und einer fortschreitenden Ausbreitung des Wohlstandes gut entwickelt. Unterstützung kam dabei vor allem von der Binnenwirtschaft und kontinuierlichen Zuflüssen heimischer Anleger. Allerdings sind die Bewertungen inzwischen bereits sehr hoch. Bei einer leichten Marktenttäuschung könnte daher eine Korrektur folgen.

Zum Stichtag machte das Engagement in Aktien knapp 99 Prozent des Fondsvermögens aus. Der Investitionsgrad inkl. Derivate betrug zum Stichtag 100 Prozent.

Aus Ländersicht wurde der chinesische Aktienmarkt zurückhaltend gesehen und im Stichtagsvergleich reduziert. Zu den favorisierten Märkten zählten Brasilien, Mexiko, Taiwan, Korea, die Philippinen und die Türkei. Fallende Zinsen und Produktionsverlagerungen unterstützen das Engagement in Lateinamerika, außer in den rohstofflastigen Ländern Chile und Peru. Daneben wies Indien mit sehr hohen Wachstumsraten auf, aber die hohen Bewertungen sprachen aus Sicht des Fondsmanagements gegen einen Ausbau der Position.

Unter Branchengesichtspunkten war der Fonds unter anderem bei Industriemetallen, Öl & Gas sowie Software zurückhaltend. Hintergrund für die Zurückhaltung bei den Rohstoffen waren die Deflationstendenzen in China. Attraktiver erschienen Finanztitel wie Banken und Versicherungen, welche von strukturellen Wachstumstrends profitieren. Die Halbleiterindustrie wird von den Aussichten im Bereich Künstliche Intelligenz unterstützt und ebenfalls im Portfolio präferiert. Zu den akzentuierten Sektoren gehörten zudem die Bereiche Investitionsgüter, Konsum und Automobile & Zulieferer. Auf Einzeltitelebene wurden unter anderem Taiwan Semiconductors, Samsung, Hynix, Power Grid, NHPC, Tata Motors, Baja Auto und Petrobras favorisiert. Zudem beteiligte sich der Fonds selektiv an Neuemissionen wie von BBB Foods.

Zur aktiven Steuerung des Portfolios verwendete das Fondsmanagement neben der aktiven Aktienallokation auch Derivate. Im Berichtszeitraum wurde zudem ein aktives Währungsmanagement umgesetzt.

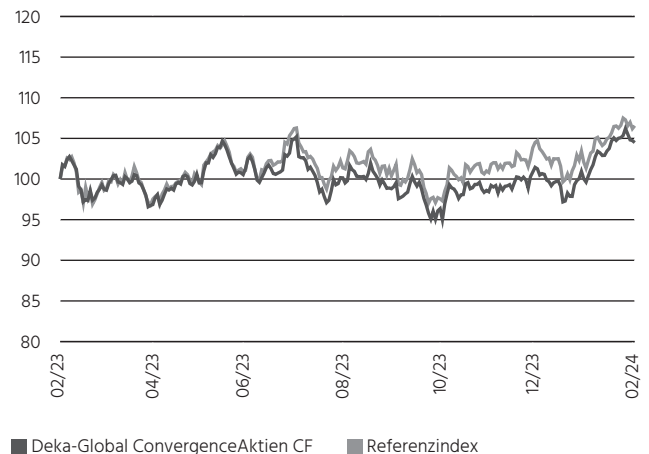
Positiven Einfluss auf die Wertentwicklung des Sondervermögens hatte beispielsweise die Zurückhaltung in China sowie die Akzente in Mexiko und Indien. Auch die Einzeltitelselektion erwies sich als vorteilhaft. Nachteile ergaben sich hingegen u.a. aus der Währungspositionierung.

Deka-Global ConvergenceAktien verzeichnete im Berichtszeitraum eine Wertsteigerung um 4,5 Prozent in der Anteilklasse CF.

Wertentwicklung im Berichtszeitraum

Deka-Global ConvergenceAktien vs. Referenzindex

Index: 28.02.2023 = 100



Berechnung nach BVI-Methode; die bisherige Wertentwicklung ist kein verlässlicher Indikator für die künftige Wertentwicklung.

Die diesem Finanzprodukt zugrunde liegenden Investitionen berücksichtigen nicht die EU-Kriterien für ökologisch nachhaltige Wirtschaftsaktivitäten (Angaben gemäß Artikel 7 der Verordnung (EU) 2020/852).

PAI-Berücksichtigung

Bei den Anlageentscheidungen dieses Finanzproduktes in Wertpapiere und Geldmarktinstrumente wurden die wichtigsten nachteiligen Auswirkungen auf Nachhaltigkeitsfaktoren (nachfolgend auch Principal Adverse Impacts oder PAI) berücksichtigt. PAI beschreiben die negativen Auswirkungen der (Geschäfts-) Tätigkeiten von Unternehmen und Staaten in Bezug auf Umwelt-, Sozial- und Arbeitnehmerbelange, die Achtung der Menschenrechte und die Bekämpfung von Korruption und Bestechung.

Dazu wurden auch systematische Verfahrensweisen zur Messung und Bewertung, sowie Maßnahmen zum Umgang mit den PAI in den Investitionsprozessen angewendet. Diese beinhalteten einen Steuerungsmechanismus, der bei schwerwiegenden negativen Nachhaltigkeitsauswirkungen keine Investition in Emittenten erlaubte, sofern dazu aussagekräftige Daten herangezogen werden konnten. Bei weniger schwerwiegenden negativen Nachhaltigkeitsauswirkungen konnten Investitionen nur begründet erfolgen. Im Ergebnis hielt der Fonds keine Anlagen in Wertpapieren und Geldmarktinstrumenten von Unternehmen und Staaten mit schwerwiegenden negativen Nachhaltigkeitsauswirkungen. Es wurde somit nicht in Wertpapiere und Geldmarktinstrumente von Unternehmen investiert, die an der Herstellung oder dem Verkauf von kontroversen Waffen beteiligt waren, denen Menschenrechtsverletzungen vorgeworfen wurden oder die einen

Deka-Global ConvergenceAktien

Schwellenwert bei ihrer Treibhausgasemissionsintensität oder Energieverbrauchsintensität überschritten haben. Darüber hinaus wurde auch nicht in Wertpapiere und Geldmarktinstrumente von Staaten investiert, deren Treibhausgasemissionsintensität einen Schwellenwert überschritten hat. Bei Unternehmen und Staaten mit weniger schwerwiegenden negativen Nachhaltigkeitsauswirkungen erfolgte bei den zuvor genannten Indikatoren eine Investition nur in begründeten Fällen. Zudem erfolgten nur begründete Investitionen in Wertpapiere und Geldmarktinstrumente von Staaten, die gegen soziale Bestimmungen verstoßen haben und nur begründete Investitionen in Wertpapiere und Geldmarktinstrumente von Unternehmen, die gegen die Prinzipien des UN Global Compact verstoßen haben. Zielfonds, bei denen festgelegte Schwellenwerte für bestimmte PAI überschritten wurden, konnten nicht mehr für das Sondervermögen erworben werden, vorausgesetzt einer ausreichenden Datenverfügbarkeit bei den PAI-Indikatoren.

Durch das systematische, abgestufte Vorgehen wurden die negativen Nachhaltigkeitsauswirkungen, die mit den Investitionen des Fonds verbunden waren, begrenzt. Die negativen Nachhaltigkeitsauswirkungen von Unternehmen wurden auch im Rahmen der Mitwirkungspolitik der Verwaltungsgesellschaft berücksichtigt mit der Absicht auf eine Reduzierung der PAI der Emittenten im Anlageuniversum hinzuwirken. Die Ergebnisse der Mitwirkungspolitik sind im aktuellen Engagement-Bericht zu finden <https://www.deka.de/privatkunden/ueber-uns/deka-investment-im-profil/corporate-governance>.

1) Referenzindex: 100% MSCI Emerging Markets Net Return in Euro. MSCI übernimmt in keinen Fällen irgendeine Haftung hinsichtlich der genannten MSCI Daten. Die MSCI Daten dürfen nicht weiterverteilt oder als Basis für andere Indices oder andere Wertpapiere oder Finanzprodukte genutzt werden. Diese Information/Unterlage wurde durch MSCI weder hergestellt, nachgeprüft oder bestätigt.

Deka-Global ConvergenceAktien

Vermögensaufstellung zum 29. Februar 2024.

ISIN	Gattungsbezeichnung	Markt	Stück bzw. Anteile bzw. Whg.	Bestand 29.02.2024	Käufe/ Zugänge Im Berichtszeitraum	Verkäufe/ Abgänge	Kurs	Kurswert in EUR	% des Fondsvermögens *)
Börsengehandelte Wertpapiere								19.937.767,71	98,45
Aktien								19.937.767,71	98,45
EUR								134.636,00	0,67
GRS536003007	Athens International Airp.S.A. Namens-Aktien		STK	8.000	25.000	17.000	EUR 8,734	69.872,00	0,35
GRS003003035	National Bank of Greece S.A. Namens-Aktien		STK	9.000	9.000	0	EUR 7,196	64.764,00	0,32
AED								232.799,89	1,14
AEE000301011	Emaar Properties PJSC Inhaber-Aktien		STK	30.000	17.000	40.000	AED 8,120	61.198,34	0,30
AEE000401019	Emirates Telecommunic. Grp Co. Inhaber-Aktien		STK	14.000	0	0	AED 18,100	63.660,34	0,31
AEN000101016	First Abu Dhabi Bank P.J.S.C Inhaber-Aktien		STK	31.500	0	0	AED 13,640	107.941,21	0,53
BRL								1.425.444,72	7,06
BRABEVACNOR1	AMBEV S.A. Reg.Shares		STK	16.000	17.000	20.000	BRL 13,450	39.947,65	0,20
BRBBDACACNPR8	Banco Bradesco S.A BBD Reg.Preferred Shares		STK	25.000	50.350	25.350	BRL 13,960	64.784,99	0,32
BRBBASACNOR3	Banco do Brasil S.A. Reg.Shares		STK	7.250	10.750	14.300	BRL 58,750	79.066,93	0,39
BRBRFSACNOR8	BRF S.A. Reg.Shares		STK	20.600	20.600	0	BRL 15,210	58.162,82	0,29
BRELETACNOR6	Centrais Elétr. Brasileiras Reg.Shares		STK	6.400	12.100	5.700	BRL 43,910	52.166,58	0,26
BRSBSPACNOR5	Cia Saneam. Bás. Est.São Paulo Reg.Shares		STK	8.350	8.350	0	BRL 79,550	123.303,57	0,61
BRCSANACNOR6	Cosan S.A. Reg.Shares		STK	15.000	15.000	0	BRL 17,520	48.783,66	0,24
BREMBRACNOR4	Embraer S.A. Reg.Shares		STK	9.950	9.950	0	BRL 23,940	44.217,71	0,22
BREQTLACNOR0	Equatorial Energia S.A. Reg.Shares		STK	12.600	19.600	7.000	BRL 34,200	79.991,83	0,39
BRITUBACNPR1	Itau Unibanco Holding S.A. Reg.Pref.Shares		STK	26.550	42.100	15.550	BRL 34,800	171.511,31	0,85
BRITSAACNPR7	Itausa S.A. Reg.Pref.Shares		STK	31.000	31.000	0	BRL 10,540	60.652,86	0,30
BRPETRACNOR9	Petroleo Brasileiro S.A. Reg.Shares		STK	27.250	6.000	5.600	BRL 41,600	210.430,57	1,04
BRRAILACNOR9	Rumo S.A. Reg.Shares		STK	9.500	9.500	0	BRL 22,880	40.348,61	0,20
BRASAIACNOR0	Sendas Distribuidora S.A. Reg.Shares		STK	37.400	66.900	29.500	BRL 14,010	97.265,48	0,48
BRVIVTACNOR0	Telefonica Brasil S.A. Reg.Shares		STK	5.000	11.500	6.500	BRL 55,720	51.716,62	0,26
BRUGPAACNOR8	Ultrapar Participações S.A. Reg.Shares		STK	26.000	54.950	28.950	BRL 30,540	147.397,93	0,73
BRVBBRACNOR1	Vibra Energia S.A. Reg.Shares		STK	11.500	11.500	0	BRL 26,090	55.695,60	0,28
CNY								654.002,85	3,22
CNE000001G87	China Yangtze Power Co. Ltd. Reg.Shares A		STK	62.500	62.500	0	CNY 25,050	200.407,70	0,99
CNE000000RY0	China Zhenhua(Grp)Scie.+Tec.Co Reg.Shares A		STK	10.000	10.000	0	CNY 57,360	73.423,62	0,36
CNE100003662	Contemporary Amperex Technolog Reg.Shares A		STK	9.600	16.900	8.300	CNY 163,510	200.928,80	0,99
CNE0000010T1	Unisplendour Corp. Ltd. Reg.Shares A		STK	20.000	20.000	0	CNY 22,100	56.578,17	0,28
CNE100000QJ2	Venustech Group Inc. Reg.Shares A		STK	21.000	32.000	11.000	CNY 22,040	59.245,80	0,29
CNE000001527	Zoomlion Heavy Ind.S.&T.Co.Ltd Reg.Shares A		STK	61.930	61.930	0	CNY 8,000	63.418,76	0,31
COP								60.675,34	0,30
COB07PA00086	Bancolombia S.A. Reg.Conv.Pfd Shares		STK	8.000	8.000	0	COP 32.280,000	60.675,34	0,30
CZK								64.746,92	0,32
CZ0008019106	Komerční Banka AS Inhaber-Aktien		STK	2.000	4.750	2.750	CZK 819,000	64.746,92	0,32
HKD								4.121.853,27	20,35
KYG017191142	Alibaba Group Holding Ltd. Reg.Shares		STK	27.400	26.500	50.000	HKD 72,900	235.480,11	1,16
CNE1000001Z5	Bank of China Ltd. Reg.Shares H		STK	243.350	413.350	170.000	HKD 3,080	88.360,51	0,44
KYG1146Y1017	BeiGene Ltd. Reg.Shares		STK	5.000	7.600	2.600	HKD 106,000	62.481,58	0,31
CNE1000000296	BYD Co. Ltd. Reg.Shares H		STK	3.000	10.500	10.500	HKD 193,300	68.364,28	0,34
CNE1000002H1	China Construction Bank Corp. Reg.Shares H		STK	300.000	0	328.000	HKD 4,880	172.590,63	0,85
HK0257001336	China Everbright Envi.Grp.Ltd. Reg.Shares		STK	175.000	175.000	0	HKD 2,910	60.035,37	0,30
CNE1000002L3	China Life Insurance Co. Ltd. Reg.Shares H		STK	58.000	58.000	0	HKD 9,650	65.982,91	0,33
KYG210961051	China Mengniu Dairy Co. Ltd. Reg.Shs Reg.S		STK	51.000	51.000	16.000	HKD 19,680	118.323,61	0,58
CNE1000002M1	China Merchants Bank Co. Ltd. Reg.Shares H		STK	12.000	40.000	41.500	HKD 30,550	43.218,39	0,21
CNE1000009Q7	China Pacific Insurance(Grp)Co Reg.Shares H		STK	30.000	30.000	0	HKD 14,940	52.838,20	0,26
HK0291001490	China Resources Beer(Hldgs)Co. Reg.Shares		STK	16.000	34.550	18.550	HKD 33,950	64.037,72	0,32
CNE100003688	China Tower Corp. Ltd. Reg.Shares H		STK	564.000	1.164.000	600.000	HKD 0,950	63.165,34	0,31
KYG3066L1014	ENN Energy Holdings Ltd. Reg.Shares		STK	14.000	35.450	27.950	HKD 64,350	106.206,90	0,52
CNE100001TR7	Fuyao Glass Industry Group Co. Reg.Shares H		STK	8.400	23.200	14.800	HKD 39,250	38.868,26	0,19
KYG3777B1032	Geely Automobile Holdings Ltd. Reg.Shares		STK	55.000	90.000	108.000	HKD 8,560	55.502,51	0,27
CNE1000048K8	Haier Smart Home Co. Ltd. Reg.Shares H		STK	32.000	32.000	0	HKD 23,900	90.162,10	0,45
CNE1000003G1	Industr. & Commc.Bk of China Reg.Shares H		STK	740.000	740.000	0	HKD 4,040	352.443,27	1,74
KYG4818G1010	Innovent Biologics Inc. Reg.Shares		STK	12.500	28.500	28.000	HKD 42,350	62.407,90	0,31
KYG5074A1004	JD Health International Inc. Reg.Shares		STK	12.000	12.000	0	HKD 29,800	42.157,38	0,21
KYG8208B1014	JD.com Inc. Reg.Shares A		STK	9.000	9.000	7.407	HKD 89,050	94.482,76	0,47
KYG5548P1054	L.K. Technology Holdings Ltd. Reg.Shares		STK	290.000	290.000	0	HKD 3,430	117.264,96	0,58
KYG596691041	Meituan Reg.Shs ClB		STK	11.800	24.600	27.915	HKD 79,800	111.009,73	0,55
KYG608371046	Microport Scientific Corp. Reg.Shares Reg.S		STK	45.000	45.000	0	HKD 7,680	40.742,71	0,20
KYG6145U1094	Minth Group Ltd. Reg.Shares		STK	33.000	33.000	36.000	HKD 13,320	51.819,63	0,26

Deka-Global ConvergenceAktien

ISIN	Gattungsbezeichnung	Markt	Stück bzw. Anteile bzw. Whg.	Bestand 29.02.2024	Käufe/ Zugänge Im Berichtszeitraum	Verkäufe/ Abgänge	Kurs	Kurswert in EUR	% des Fondsvermögens *)
KYG6427A1022	NetEase Inc. Reg.Shares		STK	6.000	6.800	7.500	HKD 176,200	124.633,07	0,62
KYG6470A1168	New Oriental Educat.&Techn.Grp Reg.Shares		STK	10.300	20.300	27.000	HKD 74,250	90.159,15	0,45
CNE1000003W8	PetroChina Co. Ltd. Reg.Shares H		STK	194.000	0	0	HKD 6,170	141.111,70	0,70
CNE100000593	PICC Property & Casualty Co. Reg.Shares H		STK	23.100	135.000	111.900	HKD 10,720	29.193,28	0,14
CNE1000003X6	Ping An Insurance(Grp)Co.China Reg.Shares H		STK	35.900	45.500	48.000	HKD 35,100	148.551,72	0,73
KYG781631059	Sany Heavy Equipment Intl Co. Reg.Shs Reg.S		STK	80.000	80.000	0	HKD 6,080	57.341,59	0,28
HK3808041546	Sinotruk Hong Kong Ltd. Reg.Shares		STK	59.500	59.500	0	HKD 20,700	145.198,94	0,72
KYG846981028	Stella Intl Holdings Ltd. Reg.Shares		STK	36.000	161.000	125.000	HKD 10,720	45.496,02	0,22
KYG875721634	Tencent Holdings Ltd. Reg.Shares		STK	21.250	1.000	1.200	HKD 277,200	694.429,71	3,43
KYG9066F1019	Trip.com Group Ltd. Reg.Shares		STK	1.900	5.200	3.300	HKD 356,800	79.919,83	0,39
CNE1000004K1	Tsingtao Brewery Co. Ltd. Reg.Shares H		STK	10.000	32.000	22.000	HKD 50,250	59.239,61	0,29
CNE1000004L9	Weichai Power Co. Ltd. Reg.Shares H		STK	69.300	94.300	65.000	HKD 15,400	125.814,32	0,62
KYG970081173	WUXI Biologics (Cayman) Inc. Reg.Shares		STK	20.000	41.000	36.500	HKD 19,040	44.892,43	0,22
KYG9830T1067	Xiaomi Corp. Reg.Shares Cl.B		STK	50.000	140.250	143.250	HKD 13,220	77.925,14	0,38
HUF								58.032,97	0,29
HU0000123096	Richter Gedeon Vegye.Gyár Nyrt Namens-Aktien		STK	2.300	2.300	0	HUF 9.895,000	58.032,97	0,29
IDR								230.182,28	1,14
ID1000109507	Bank Central Asia TBK, PT Reg.Shares		STK	175.300	347.300	302.000	IDR 9.875,000	101.613,44	0,50
ID1000095003	PT Bank Mandiri (Persero) TBK Reg.Shares		STK	127.400	487.400	360.000	IDR 7.000,000	52.347,94	0,26
ID1000118201	PT Bk.Rakyat Ind.(Persero)Tbk Reg.Shares		STK	212.000	707.000	495.000	IDR 6.125,000	76.220,90	0,38
INR								2.571.745,63	12,69
INE437A01024	Apollo Hospitals Enterpr. Ltd. Reg.Shares (demat.)		STK	300	1.900	2.850	INR 6.100,000	20.362,32	0,10
INE917101010	Bajaj Auto Ltd. Reg.Shares		STK	200	2.600	3.500	INR 7.915,900	17.615,96	0,09
INE263A01024	Bharat Electronics Ltd. Reg.Shares (demater.)		STK	20.000	68.000	48.000	INR 204,750	45.564,85	0,22
INE397D01024	Bharti Airtel Ltd. Reg.Shares		STK	7.000	19.000	23.500	INR 1.119,050	87.161,28	0,43
INE216A01030	Britannia Industries Ltd. Reg.Shares (demater.)		STK	1.100	2.100	1.000	INR 4.946,550	60.544,01	0,30
INE059A01026	Cipla Ltd. Reg.Shares		STK	2.500	7.500	5.000	INR 1.477,700	41.105,73	0,20
INE271C01023	DLF Ltd. Reg.Shares		STK	6.200	16.200	10.000	INR 902,300	62.247,04	0,31
INE089A01023	Dr Reddy's Laboratories Ltd. Reg.Shares (demat.)		STK	350	850	500	INR 6.409,150	24.960,00	0,12
INE066A01021	Eicher Motors Ltd. Reg.Shares (demater.)		STK	1.000	1.000	0	INR 3.803,350	42.319,68	0,21
INE102D01028	Godrej Consumer Products Ltd. Reg.Shares		STK	2.900	6.900	4.000	INR 1.244,550	40.159,33	0,20
INE176B01034	Havells India Ltd. Reg.Shares (demater.)		STK	5.000	9.000	4.000	INR 1.521,450	84.645,48	0,42
INE860A01027	HCL Technologies Ltd. Reg.Shares (demater.)		STK	3.000	5.000	9.000	INR 1.660,600	55.432,23	0,27
INE040A01034	HDFC Bank Ltd. Reg.Shares		STK	15.158	26.058	10.900	INR 1.403,000	236.633,19	1,17
INE094A01015	Hindustan Petroleum Corp. Ltd. Reg.Shares		STK	8.000	8.000	0	INR 509,250	45.331,19	0,22
INE090A01021	ICICI Bank Ltd. Reg.Shares (demat.)		STK	15.800	4.200	13.900	INR 1.052,500	185.035,59	0,91
INE053A01029	Indian Hotels Co. Ltd. Reg.Shares (demater.)		STK	11.650	29.650	18.000	INR 581,300	75.353,31	0,37
INE326A01037	Lupin Ltd. Reg.Shares (demater.)		STK	1.150	3.300	2.150	INR 1.615,600	20.673,20	0,10
INE101A01026	Mahindra & Mahindra Ltd. Reg.Shares		STK	4.900	9.900	5.000	INR 1.941,000	105.827,29	0,52
INE848E01016	NHPC Ltd. Reg.Shares		STK	41.500	204.500	163.000	INR 88,150	40.704,88	0,20
INE213A01029	Oil & Natural Gas Corp. Ltd. Reg.Shares (demater.)		STK	11.450	11.450	0	INR 263,550	33.577,21	0,17
INE211B01039	Phoenix Mills Ltd. Reg.Shares		STK	4.000	4.000	0	INR 2.738,000	121.862,34	0,60
INE752E01010	Power Grid Corp. of India Ltd. Reg.Shares		STK	77.350	104.350	27.000	INR 279,850	240.858,35	1,19
INE002A01018	Reliance Industries Ltd. Reg. Equity Shs (demat.)		STK	9.650	6.850	9.200	INR 2.934,000	315.038,40	1,56
INE003A01024	Siemens Ltd. Reg.Shs (Post Sub.)		STK	1.300	0	1.500	INR 4.631,550	66.995,52	0,33
INE062A01020	State Bank of India Reg.Shares (demater.)		STK	5.600	12.500	13.000	INR 746,300	46.502,63	0,23
INE044A01036	Sun Pharmaceutical Inds. Ltd. Reg.Shares (demat.)		STK	7.750	4.450	6.500	INR 1.566,550	135.089,64	0,67
INE467B01029	Tata Consultancy Services Ltd. Reg.Shares		STK	2.450	3.000	6.150	INR 4.100,000	111.770,20	0,55
INE155A01022	Tata Motors Ltd. Reg.Shares (demater.)		STK	5.150	3.000	16.850	INR 951,650	54.533,15	0,27
INE494B01023	TVS Motor Co. Ltd. Reg.Shares		STK	3.200	3.200	0	INR 2.124,650	75.650,79	0,37
INE200M01021	Varun Beverages Limited Reg.Shares		STK	3.200	7.500	4.300	INR 1.394,500	49.652,89	0,25
INE758T01015	ZOMATO Ltd. Reg.Shares		STK	15.950	140.000	124.050	INR 160,800	28.537,95	0,14
KRW								2.560.693,70	12,63
KR7067160002	Afreecatv Co. Ltd. Reg.Shares		STK	1.300	1.300	0	KRW 128.400,000	115.608,38	0,57
KR7068270008	Celltrion Inc. Reg.Shares		STK	425	0	0	KRW 179.700,000	52.895,40	0,26
KR7086790003	Hana Financial Group Inc. Reg.Shares		STK	2.950	7.200	7.250	KRW 56.600,000	115.643,01	0,57
KR7005380001	Hyundai Motor Co. Ltd. Reg.Shares		STK	460	350	1.150	KRW 250.500,000	79.808,01	0,39
KR7035720002	Kakao Corp. Reg.Shares		STK	1.050	3.050	3.325	KRW 53.300,000	38.761,22	0,19
KR7323410001	KakaoBank Corp. Reg.Shares		STK	2.250	2.250	0	KRW 28.450,000	44.334,90	0,22
KR7105560007	KB Financial Group Inc. Reg.Shares		STK	2.200	4.200	3.700	KRW 63.500,000	96.755,87	0,48
KR7000270009	Kia Corp. Reg.Shares		STK	1.250	2.100	850	KRW 124.500,000	107.785,49	0,53
KR7259960003	Krafton Inc. Reg.Shares		STK	360	360	0	KRW 227.000,000	56.599,07	0,28
KR7051910008	LG Chem Ltd. Reg.Shares		STK	170	0	0	KRW 453.000,000	53.336,93	0,26
KR7138040001	Meritz Financial Group Inc. Reg.Shares		STK	1.550	2.800	1.250	KRW 83.100,000	89.210,02	0,44
KR7005931001	Samsung Electronics Co. Ltd. Reg.Pref.Shares		STK	3.970	1.200	0	KRW 63.600,000	174.875,33	0,86

Deka-Global ConvergenceAktien

ISIN	Gattungsbezeichnung	Markt	Stück bzw. Anteile bzw. Whg.	Bestand 29.02.2024	Käufe/ Zugänge Im Berichtszeitraum	Verkäufe/ Abgänge	Kurs	Kurswert in EUR	% des Fondsvermögens *)
KR7005930003	Samsung Electronics Co. Ltd. Reg.Shares		STK	17.680	2.950	2.550	KRW 73.400,000	898.792,11	4,44
KR7000810002	Samsung Fire&Marine Ins.Co.Ltd Reg.Shares		STK	250	250	0	KRW 298.000,000	51.598,52	0,25
KR7032830002	Samsung Life Insurance Co. Ltd Reg.Shares		STK	1.600	900	800	KRW 96.900,000	107.380,32	0,53
KR7006400006	Samsung SDI Co. Ltd. Reg.Shares		STK	300	480	370	KRW 377.000,000	78.332,78	0,39
KR7055550008	Shinhan Financial Group Co.Ltd Reg.Shares		STK	3.400	5.300	1.900	KRW 43.550,000	102.552,91	0,51
KR7000660001	SK Hynix Inc. Reg.Shares		STK	2.740	1.820	940	KRW 156.200,000	296.423,43	1,46
MXN								799.769,37	3,97
MX01K0000002	Coca-Cola FEMSA S.A.B. de C.V. Reg.Units		STK	12.000	12.000	0	MXN 164,820	106.855,69	0,53
MXP320321310	Fomento Econom.Mexica.SAB D.CV Reg.Units		STK	6.300	2.500	13.200	MXN 212,310	72.263,25	0,36
MX01GE0E0004	Genera S.A.B. de C.V. Reg.Shares		STK	55.000	55.000	0	MXN 24,900	73.989,23	0,37
MXP370711014	Grupo Financ.Banorte SAB de CV Reg.Shares C.I.O		STK	24.300	19.950	6.150	MXN 176,860	232.189,40	1,15
MXP370641013	Grupo Financie.Inburs.SAB d.CV Reg.Shares C.I.O		STK	90.500	90.500	0	MXN 51,600	252.292,75	1,25
MX01WA0000038	Wal-Mart de Mexico SAB de CV Reg.Shares C.I.V		STK	17.000	14.000	17.000	MXN 67,700	62.179,05	0,31
MYR								362.718,18	1,79
MYL102300000	CIMB Group Holdings Bhd Reg.Shares		STK	75.000	75.000	0	MYR 6,460	94.068,54	0,46
MYL115500000	Malayan Banking Berhad Reg.Shares		STK	40.000	40.000	0	MYR 9,530	74.012,23	0,37
MYL1295000004	Public Bank Berhad Cons.Shares (Local)		STK	105.000	105.000	219.500	MYR 4,400	89.700,03	0,44
MYL534700009	Tenaga Nasional Berhad Reg.Shares		STK	48.000	48.000	0	MYR 11,260	104.937,38	0,52
PHP								321.729,70	1,59
PHY0488F1004	Ayala Land Inc. Reg.Shares		STK	125.000	125.000	0	PHP 35,000	71.802,94	0,35
PHY077751022	BDO Unibank Inc. Reg.Shares		STK	40.000	40.000	0	PHP 153,000	100.442,06	0,50
PHY096751694	Bk of the Philippine Islands Reg.Shares		STK	37.000	37.000	0	PHP 125,100	75.966,69	0,38
PHY411571011	Intl Container Term. Svcs Inc. Reg.Shares		STK	15.500	15.500	0	PHP 289,000	73.518,01	0,36
PLN								283.783,40	1,40
PLALIOR00045	Alior Bank S.A. Inhaber-Aktien		STK	3.250	3.250	0	PLN 93,960	70.662,96	0,35
PLLP00000011	LPP S.A. Inhaber-Aktien		STK	50	70	45	PLN 18.420,000	213.120,44	1,05
QAR								136.577,53	0,68
QA000A0KD6K3	Industries Qatar Inhaber-Aktien		STK	11.000	0	0	QAR 12,900	35.899,51	0,18
QA0007227737	Ooredoo Q.P.S.C. Inhaber-Aktien		STK	35.000	0	0	QAR 11,370	100.678,02	0,50
SAR								811.544,09	3,99
SA0007879113	Al Rajhi Bank Reg.Shares		STK	2.730	7.750	14.000	SAR 88,500	59.440,54	0,29
SA15CIBJGH12	Arabian Internet and Commun. Reg.Shares		STK	650	1.400	750	SAR 360,400	57.633,50	0,28
SA1210540914	BUPA Arabia f.Coop.Insuranc Reg.Shares		STK	2.100	2.100	0	SAR 229,000	118.312,77	0,58
SA135G51U110	Dallah Healthcare Co. Reg.Shares		STK	1.200	1.200	0	SAR 185,800	54.853,43	0,27
SA1510P1UMH1	Dr. Sulaiman Al Habib Medical Reg.Shares		STK	1.000	1.000	1.900	SAR 328,000	80.695,75	0,40
SA15GG53GHH3	Elm Co. Reg.Shares		STK	300	300	700	SAR 1.056,200	77.955,05	0,38
SA000A0DM9P2	Etihad Etisalat Co. Reg.Shares		STK	9.000	21.500	12.500	SAR 55,600	123.110,23	0,61
SA15LGLION19	Riyadh Cables Group Co. Reg.Shares		STK	1.500	6.000	9.500	SAR 116,600	43.029,54	0,21
SA0007879162	Savola Group Reg.Shares		STK	7.700	17.700	10.000	SAR 53,200	100.781,13	0,50
SA13L050IE10	The Saudi National Bank Reg.Shares		STK	9.199	20.299	18.600	SAR 42,300	95.732,15	0,47
THB								280.909,09	1,40
TH0268010Z11	Advanced Info Service (ADVANC) PCL Reg.Shares (Fo)		STK	8.800	3.500	6.000	THB 204,000	46.195,24	0,23
TH0765010Z16	Airports of Thailand PCL Reg.Shares (Foreign)		STK	37.000	60.000	41.000	THB 63,250	60.220,81	0,30
TH1027010012	Indorama Ventures Co.Ltd. Reg.Shares (Foreign)		STK	70.000	115.000	45.000	THB 23,300	41.969,94	0,21
TH0355A10Z12	PTT Expl. & Prod. PCL Reg.Shares (Foreign)		STK	14.000	14.000	0	THB 151,000	54.398,80	0,27
TH0068010Z15	TMBThanachart Bank PCL Reg.Shares (Foreign)		STK	1.650.000	0	0	THB 1,840	78.124,30	0,39
TRY								177.353,74	0,88
TREEGYO00017	Emlak Konut Gayr. Yat. Ort. AS Namens-Aktien		STK	150.000	150.000	0	TRY 11,290	49.883,50	0,25
TREPEGS00016	Pegasus Hava Tasimaciligi A.S. Inhaber-Aktien		STK	5.000	5.000	0	TRY 865,500	127.470,24	0,63
TWD								3.397.324,70	16,77
TW0002345006	Accton Technology Corp. Reg.Shares		STK	4.000	4.000	0	TWD 519,000	60.615,44	0,30
KYG022421088	Alchip Technologies Ltd. Reg.Shares		STK	1.000	2.000	1.000	TWD 4.140,000	120.880,50	0,60
TW0003711008	ASE Technology Holding Co. Ltd Reg.Shares		STK	28.000	28.000	13.000	TWD 139,000	113.639,35	0,56
TW0002357001	ASUSTeK Computer Inc. Reg.Shares		STK	6.000	6.000	8.000	TWD 455,000	79.711,05	0,39
TW0002882008	Cathay Financial Hldg Co. Ltd. Reg.Shares		STK	30.000	38.000	90.000	TWD 45,050	39.461,35	0,19
KYG202881093	ChaiLease Holding Co. Ltd. Reg.Shares		STK	9.000	9.000	8.000	TWD 174,500	45.855,76	0,23
TW0002412004	Chungghwa Telecom Co. Ltd. Reg.Shares		STK	21.000	21.000	25.000	TWD 120,500	73.886,02	0,36
TW0002891009	CTBC Financial Holding Co.Ltd. Reg.Shares		STK	93.000	30.000	105.000	TWD 29,400	79.833,69	0,39
TW0002308004	Delta Electronics Inc. Reg.Shares		STK	6.000	8.000	10.000	TWD 294,500	51.593,20	0,25
TW0008069006	E Ink Holdings Inc. Reg.Shares		STK	13.000	13.000	0	TWD 246,000	93.375,81	0,46
TW0002884004	E. Sun Financial Hldg Co. Reg.Shares		STK	45.073	45.073	171.001	TWD 25,250	33.230,26	0,16
TW0002881000	Fubon Financial Hldg Co. Ltd. Reg.Shares		STK	25.000	42.000	17.000	TWD 68,000	49.636,92	0,25
TW0002317005	Hon Hai Precision Ind. Co.Ltd. Reg.Shares		STK	43.220	0	0	TWD 103,000	129.980,41	0,64
TW0002454006	MediaTek Inc. Reg.Shares		STK	7.600	7.000	4.500	TWD 1.140,000	252.973,11	1,25
TW0002382009	Quanta Computer Inc. Reg.Shares		STK	18.000	18.000	0	TWD 232,000	121.931,64	0,60
TW0002379005	Realtek Semiconductor Corp. Reg.Shares		STK	4.000	9.000	11.000	TWD 569,000	66.455,08	0,33
TW0002330008	Taiwan Semiconduct.Manufact.Co Reg.Shares		STK	83.000	7.000	9.000	TWD 690,000	1.672.180,26	8,26

Deka-Global ConvergenceAktien

ISIN	Gattungsbezeichnung	Markt	Stück bzw. Anteile bzw. Whg.	Bestand 29.02.2024	Käufe/ Zugänge Im Berichtszeitraum	Verkäufe/ Abgänge	Kurs	Kurswert in EUR	% des Fondsver- mögens *)
TW0003037008	Unimicron Technology Corp. Reg.Shares		STK	18.000	18.000	0	TWD 179,500	94.339,35	0,47
TW0001216000	Uni-President Enterprises Corp Reg.Shares		STK	25.000	25.000	0	TWD 76,700	55.987,53	0,28
TW0006409006	Voltronic Power Technol.Corp. Reg.Shares		STK	2.000	4.000	2.000	TWD 1.605,000	93.726,19	0,46
TW0006669005	Wiwynn Corp. Reg.Shares		STK	1.000	3.000	2.000	TWD 2.330,000	68.031,78	0,34
USD								812.868,47	4,02
US01609W1027	Alibaba Group Holding Ltd. Reg.Shs (sp.ADRs)		STK	3.000	3.000	0	USD 74,590	206.477,51	1,02
US0567521085	Baidu Inc. Reg.Shares (Sp.ADRs)		STK	1.000	1.000	0	USD 103,310	95.326,41	0,47
VGG0896C1032	BBB Foods Inc. Reg.Shares Cl.A		STK	2.300	2.300	0	USD 20,900	44.355,25	0,22
LU0974299876	Globant S.A. Actions Nominatives		STK	460	950	490	USD 226,300	96.053,52	0,47
US44332N1063	H World Group Ltd. Reg.Shs (Sp. ADRs)		STK	1.500	1.500	0	USD 37,560	51.986,16	0,26
MU0295500016	MakeMyTrip Ltd. Reg.Shares		STK	2.000	2.000	0	USD 58,920	108.733,56	0,54
US7223041028	PDD Holdings Inc. Reg.Shs (Spon.ADRs)		STK	1.820	1.370	1.350	USD 125,010	209.936,06	1,04
RU0007661625	Gazprom PJSC Reg.Shares		STK	25.000	0	0	USD 0,000	0,00	0,00
RU0009024277	LUKOIL PJSC Reg.Shares		STK	4.670	0	0	USD 0,000	0,00	0,00
RU0007288411	MMC Norilsk Nickel PJSC Reg.Shares		STK	280	0	0	USD 0,000	0,00	0,00
RU000A0DKV55	NOVATEK Reg.Shares		STK	5.000	0	0	USD 0,000	0,00	0,00
RU000A0JNAA8	Polyus PJSC Reg.Shares		STK	600	0	0	USD 0,000	0,00	0,00
RU0009029540	Sberbank of Russia PJSC Namensaktien		STK	45.000	0	0	USD 0,000	0,00	0,00
US98387E2054	X 5 Retail Group N.V. Reg.Shs (spon.GDRs Reg.S)		STK	4.500	0	0	USD 0,000	0,00	0,00
NL0009805522	Yandex N.V. Reg.Shs Cl.A		STK	1.500	0	0	USD 0,000	0,00	0,00
ZAR								438.375,87	2,15
ZAE000066692	Aspen Pharmicare Hldgs PLC Reg.Shares New		STK	3.950	3.950	0	ZAR 195,530	37.135,20	0,18
ZAE000035861	Capitec Bank Holdings Ltd. Reg.Shares		STK	900	900	0	ZAR 2.014,330	87.166,26	0,43
ZAE000015228	Harmony Gold Mining Co. Ltd. Reg.Shares		STK	13.000	25.000	12.000	ZAR 108,050	67.537,26	0,33
ZAE000200457	Mr. Price Group Ltd. Reg.Shares		STK	8.500	8.500	0	ZAR 170,890	69.841,07	0,34
ZAE0000325783	Naspers Ltd. Reg.Shares		STK	630	630	0	ZAR 3.145,250	95.273,26	0,47
ZAE000070660	Sanlam Ltd. Reg.Shares		STK	23.300	23.300	0	ZAR 72,680	81.422,82	0,40
Nichtnotierte Wertpapiere								63.485,58	0,31
Aktien								63.485,58	0,31
BRL								63.485,58	0,31
BRINBRBDR007	Inter & Co. Inc. Reg.Shares (BDR)		STK	12.000	12.000	0	BRL 28,500	63.485,58	0,31
Summe Wertpapiervermögen							EUR	20.001.253,29	98,76
Derivate									
(Bei den mit Minus gekennzeichneten Beständen handelt es sich um verkaufte Positionen.)									
Derivate auf einzelne Wertpapiere									
Forderungen/ Verbindlichkeiten									
Optionsscheine								415,19	0,00
Optionsscheine auf Aktien								415,19	0,00
Catcha Investment Corp. WTS (Foreign) 21/17.02.26		A	STK	6.666	0	0	USD 0,068	415,19	0,00
Summe der Derivate auf einzelne Wertpapiere							EUR	415,19	0,00
Aktienindex-Derivate									
Forderungen/ Verbindlichkeiten									
Aktienindex-Terminkontrakte								-2.314,19	-0,01
FTSE/Xinhua China A 50 Future (SFC) März 24		XSES	USD	Anzahl 19				-2.314,19	-0,01
Summe der Aktienindex-Derivate							EUR	-2.314,19	-0,01
Bankguthaben, Geldmarktpapiere und Geldmarktfonds									
Bankguthaben									
Guthaben in sonstigen EU/EWR-Währungen									
DekaBank Deutsche Girozentrale		CZK		72.020,17			% 100,000	2.846,82	0,01
DekaBank Deutsche Girozentrale		DKK		2.898,10			% 100,000	388,79	0,00
DekaBank Deutsche Girozentrale		HUF		323.293,95			% 100,000	824,38	0,00
DekaBank Deutsche Girozentrale		PLN		156.809,96			% 100,000	36.286,00	0,18
DekaBank Deutsche Girozentrale		SEK		1.866,81			% 100,000	166,64	0,00
Guthaben in Nicht-EU/EWR-Währungen									
DekaBank Deutsche Girozentrale		AUD		206,25			% 100,000	123,89	0,00
DekaBank Deutsche Girozentrale		CAD		3.184,46			% 100,000	2.163,91	0,01
DekaBank Deutsche Girozentrale		CHF		5.066,54			% 100,000	5.323,39	0,03
DekaBank Deutsche Girozentrale		GBP		8.571,71			% 100,000	10.017,13	0,05
DekaBank Deutsche Girozentrale		HKD		1.976.650,61			% 100,000	233.026,89	1,15
DekaBank Deutsche Girozentrale		ILS		13.710,57			% 100,000	3.540,04	0,02
DekaBank Deutsche Girozentrale		INR		44.834.934,10			% 100,000	498.876,00	2,46
DekaBank Deutsche Girozentrale		JPY		64.810,00			% 100,000	399,58	0,00
DekaBank Deutsche Girozentrale		MXN		1.014.311,92			% 100,000	54.799,68	0,27
DekaBank Deutsche Girozentrale		RUX		4.423.451,00			% 100,000	0,04	0,00
DekaBank Deutsche Girozentrale		SGD		2.606,90			% 100,000	1.789,10	0,01
DekaBank Deutsche Girozentrale		TRY		221.222,16			% 100,000	6.516,29	0,03
DekaBank Deutsche Girozentrale		ZAR		69.423,60			% 100,000	3.337,97	0,02
Summe der Bankguthaben							EUR	860.426,54	4,24
Summe der Bankguthaben, Geldmarktpapiere und Geldmarktfonds							EUR	860.426,54	4,24
Sonstige Vermögensgegenstände									
Dividendenansprüche		EUR		48.577,77				48.577,77	0,24
Einschüsse (Initial Margins)		USD		19.000,00				17.531,72	0,09

Deka-Global ConvergenceAktien

ISIN	Gattungsbezeichnung	Markt	Stück bzw. Anteile bzw. Whg.	Bestand 29.02.2024	Käufe/ Zugänge Im Berichtszeitraum	Verkäufe/ Abgänge	Kurs	Kurswert in EUR	% des Fondsvermögens *)
	Forderungen aus Wertpapiergeschäften		EUR	330.280,56				330.280,56	1,63
	Forderungen aus Anteilscheingeschäften		EUR	19.704,70				19.704,70	0,10
	Forderungen aus Devisenspots		EUR	327.995,06				327.995,06	1,62
	Summe der sonstigen Vermögensgegenstände						EUR	744.089,81	3,68
	Kurzfristige Verbindlichkeiten								
	EUR-Kredite bei								
	DekaBank Deutsche Girozentrale		EUR	-933.783,53			% 100,000	-933.783,53	-4,61
	Kredite in Nicht-EU/EWR-Währungen								
	DekaBank Deutsche Girozentrale		CNY	-40,24			% 100,000	-5,15	0,00
	DekaBank Deutsche Girozentrale		THB	-2.327,42			% 100,000	-59,89	0,00
	DekaBank Deutsche Girozentrale		USD	-57.795,73			% 100,000	-53.329,39	-0,26
	Summe der kurzfristigen Verbindlichkeiten						EUR	-987.177,96	-4,87
	Sonstige Verbindlichkeiten								
	Verwahrstellenvergütung		EUR	-1.443,64				-1.443,64	-0,01
	Verwaltungsvergütung		EUR	-24.702,05				-24.702,05	-0,12
	Verbindlichkeiten aus Anteilscheingeschäften		EUR	-10.137,10				-10.137,10	-0,05
	Sonstige Verbindlichkeiten		EUR	-498,69				-498,69	0,00
	Verbindlichkeiten aus Devisenspots		EUR	-328.061,07				-328.061,07	-1,62
	Summe der sonstigen Verbindlichkeiten						EUR	-364.842,55	-1,80
	Fondsvermögen						EUR	20.251.850,13	100,00
	Umlaufende Anteile Klasse CF						STK	178.219,000	
	Anteilwert Klasse CF						EUR	113,63	
	Bestand der Wertpapiere am Fondsvermögen (in %)								98,76
	Bestand der Derivate am Fondsvermögen (in %)								-0,01

*) Rundungsbedingte Differenzen bei den Prozent-Anteilen sind möglich.

Zusätzliche Angaben zu den Derivaten

Das durch Derivate erzielte zugrundeliegende Exposure in EUR

207.973,76

Vertragspartner der derivativen Geschäfte

DekaBank Deutsche Girozentrale - Niederlassung Luxemburg

Wertpapierkurse bzw. Marktsätze

Die Vermögensgegenstände des Sondervermögens sind auf der Grundlage nachstehender Kurse/Marktsätze bewertet:

In-/ ausländische Aktien und Derivate per: 28./29.02.2024

Alle anderen Vermögenswerte per: 29.02.2024

Devisenkurs(e) bzw. Konversionsfaktor(en) (in Mengennotiz) per 29.02.2024

Vereinigtes Königreich, Pfund	(GBP)	0,85571	= 1 Euro (EUR)
Dänemark, Kronen	(DKK)	7,45415	= 1 Euro (EUR)
Schweden, Kronen	(SEK)	11,20270	= 1 Euro (EUR)
Schweiz, Franken	(CHF)	0,95175	= 1 Euro (EUR)
Türkei, Lira (Neu)	(TRY)	33,94910	= 1 Euro (EUR)
Polen, Zloty	(PLN)	4,32150	= 1 Euro (EUR)
Tschechische Republik, Kronen	(CZK)	25,29850	= 1 Euro (EUR)
Ungarn, Forint	(HUF)	392,16500	= 1 Euro (EUR)
Südafrika, Rand	(ZAR)	20,79815	= 1 Euro (EUR)
Vereinigte Staaten, Dollar	(USD)	1,08375	= 1 Euro (EUR)
Kanada, Dollar	(CAD)	1,47162	= 1 Euro (EUR)
Mexiko, Peso	(MXN)	18,50945	= 1 Euro (EUR)
Kolumbien, Peso	(COP)	4.256,09500	= 1 Euro (EUR)
Brasilien, Real	(BRL)	5,38705	= 1 Euro (EUR)
Israel, Schekel	(ILS)	3,87300	= 1 Euro (EUR)
Saudi Arabien, Riyal	(SAR)	4,06465	= 1 Euro (EUR)
Katar, Rial	(QAR)	3,95270	= 1 Euro (EUR)
Vereinigte Arabische Emirate, Dirham	(AED)	3,98050	= 1 Euro (EUR)
Indien, Rupie	(INR)	89,87190	= 1 Euro (EUR)
Thailand, Baht	(THB)	38,86115	= 1 Euro (EUR)
Indonesien, Rupiah	(IDR)	17.036,01000	= 1 Euro (EUR)
Malaysia, Ringgit	(MYR)	5,15050	= 1 Euro (EUR)
Singapur, Dollar	(SGD)	1,45710	= 1 Euro (EUR)
Philippinen, Peso	(PHP)	60,93065	= 1 Euro (EUR)
China, Yuan Renminbi	(CNY)	7,81220	= 1 Euro (EUR)
Südkorea, Won	(KRW)	1.443,84000	= 1 Euro (EUR)
Japan, Yen	(JPY)	162,19500	= 1 Euro (EUR)
Taiwan, Neue Dollar	(TWD)	34,24870	= 1 Euro (EUR)
Hongkong, Dollar	(HKD)	8,48250	= 1 Euro (EUR)
Australien, Dollar	(AUD)	1,66475	= 1 Euro (EUR)
Russische Föderation, technische Währung	(RUX)	99.999.999,00000	= 1 Euro (EUR)

Deka-Global ConvergenceAktien

Marktschlüssel

Wertpapierhandel

A Amtlicher Börsenhandel

Terminbörsen

XSES Singapur - Singapore Exchange (SGX)

Aus den zum Stichtag noch laufenden, nachfolgend aufgeführten Geschäften ergeben sich zum 29.02.2024 folgende Verpflichtungen aus Derivaten:

Finanztermingeschäfte

- gekaufte Terminkontrakte
auf Indices

EUR

207.943,71

Zusätzliche Angaben gemäß der Verordnung (EU) 2015/2365 über die Transparenz von Wertpapierfinanzierungsgeschäften (Angaben pro Art des Wertpapierfinanzierungsgeschäfts/Total Return Swaps)

Im Sondervermögen bestehen zum Berichtsstichtag keine offenen Wertpapier-Darlehen-, Pensions- oder Total Return Swap-Geschäfte.

Erläuterungen gemäß Verordnung (EU) 2015 /2365 über die Transparenz von Wertpapierfinanzierungsgeschäften sind daher nur für zeitraumbezogene Angaben erforderlich.

Ertrags- und Kostenanteile

Wertpapier-Darlehen

	absolute Beträge in EUR	in % der Bruttoerträge des Fonds
Ertragsanteil des Fonds	16,91	100,00
Kostenanteil des Fonds	5,58	33,00
Ertragsanteil der KVG	5,58	33,00

Als Bruttoertrag wird mit dem auf Fondsebene verbuchten Ertrag aus Leihgeschäften gerechnet.

Der Ertragsanteil der KVG entspricht maximal dem Kostenanteil des Fonds. Der Kostenanteil der KVG ist auf Ebene des Sondervermögens im Einzelnen nicht bestimmbar.

Geschäftsbedingt gibt es bei Principalgeschäften keine expliziten Kosten durch Dritte. Sofern diese Geschäfte getätigt werden, sind Ertrags- und Kostenanteile Dritter über die in den Wertpapierleihesätzen enthaltenen Margen abgedeckt und damit bereits im Ertragsanteil des Fonds berücksichtigt. Bei Agencygeschäften werden Erträge und Kosten Dritter über eine Gebührenaufteilung (Fee split) definiert. Hier beträgt der Ertragsanteil des Agenten zwischen 20% und 35% vom Bruttoleihesatz.

Kosten Dritter als Agent der KVG werden nicht auf Ebene des Sondervermögens offengelegt.

Während des Berichtszeitraumes abgeschlossene Geschäfte, soweit sie nicht mehr in der Vermögensaufstellung erscheinen:

- Käufe und Verkäufe in Wertpapieren, Investmentanteilen und Schuldscheindarlehen (Marktzuordnung zum Berichtsstichtag):

ISIN	Gattungsbezeichnung	Stück bzw. Anteile bzw. Nominal in Whg.	Käufe/ Zugänge	Verkäufe/ Abgänge
Börsengehandelte Wertpapiere				
Aktien				
AED				
AEA006101017	Abu Dhabi National Oil Company Namens-Aktien	STK	0	75.000
AEA007301012	Adnoc Drilling Company PJSC Namens-Aktien	STK	85.000	85.000
BRL				
BRALSOACNOR5	ALLOS S.A. Reg.Shares	STK	0	14.746
BRB3SAACNOR6	B3 S.A. - Brasil Bolsa Balcao Reg.Shares	STK	0	25.000
BRBPACUNT006	Banco BTG Pactual S.A. Units (BDC) (IShs + 2Pfd A)	STK	5.750	19.250
BRBBSEACNOR5	BB Seguridade Participações SA Reg.Shares	STK	11.000	11.000
BRCXSEACNOR7	Caixa Seguridade Participacoes Reg.Shares	STK	28.000	28.000
BRHAPVACNOR4	Hapvida Participacoes Inv. SA Reg.Shares	STK	49.250	49.250
BRRENTACNOR4	Localiza Rent a Car S.A. Reg.Shares	STK	0	8.300
BRLRENACNOR1	Lojas Renner S.A. Reg.Shares	STK	7.000	21.000
BRMGLUACNOR2	Magazine Luiza S.A. Reg.Shares	STK	116.000	116.000
BRNTCOACNOR5	Natura & Co. Holding S.A. Reg.Shares	STK	19.000	19.000
BRRADLACNOR0	Raia Drogasil S.A. Reg.Shares	STK	22.660	22.660
BRSMTOACNOR3	São Martinho S.A. Reg.Shares	STK	11.000	11.000
BRSUZBACNOR0	Suzano S.A. Reg.Shares	STK	6.800	6.800
BRVALEACNOR0	Vale S.A. Reg.Shares	STK	0	13.641
BRWEGEACNOR0	Weg S.A. Reg.Shares	STK	0	6.000
CHF				
CH0023405456	Avolta AG Namens-Aktien	STK	1.500	1.500
CLP				
CLP1506A1070	Banco Santander Chile Reg.Shares	STK	0	1.490.000
CL0000000100	Cencosud S.A. Reg.Shares	STK	0	58.000
CLP8716X1082	Soc.Quimica y Min.de Chile SA Bearer Pref.Shares B	STK	0	500
CNY				
CNE100003PM2	Beijing Kingsoft Office Softwa Reg.Shares Cl.A	STK	0	1.600
CNE100002C70	BIEM.LFDLKK GARMENT Co. Ltd Reg.Shs A	STK	3.500	17.500
CNE100000G29	China Tourism Group Duty Free Reg.Shares A	STK	0	3.200
CNE100001X35	Estun Automation Co. Ltd. Reg.Shares A	STK	22.000	22.000
CNE000001KK2	Focus Media Inform.Tech.Co.Ltd Reg.Shares A	STK	50.000	50.000
CNE0000001D4	Gree Electric Appliances Inc. Reg.Shares A	STK	0	16.000
CNE000001JQ1	Han's Laser Tech.Ind.Gr.Co.Ltd Reg.Shares A	STK	0	15.000
CNE000001P37	Industr. & Commec.Bk of China Reg.Shares A	STK	54.000	304.000
CNE0000018R8	Kweichow Moutai Co. Ltd. Reg.Shares A	STK	300	800
CNE100005D92	SUPCON Technology Co. Ltd. Reg.Shares A	STK	8.700	8.700
EUR				
DE000A1EWW00	adidas AG Namens-Aktien	STK	400	400
GRS015003007	Alpha Services and Holdings SA Namens-Aktien	STK	0	78.000
GRS419003009	Greek Org.of Football Progn. Inhaber-Aktien	STK	5.500	5.500

Deka-Global ConvergenceAktien

ISIN	Gattungsbezeichnung	Stück bzw. Anteile bzw. Nominal in Whg.	Käufe/ Zugänge	Verkäufe/ Abgänge
FR0000121485	Kering S.A. Actions Port.	STK	0	110
GRS426003000	Motor Oil (Hellas) S.A. Namens-Aktien	STK	4.600	9.600
GRS393503008	Mytilineos S.A. Namens-Aktien	STK	2.550	2.550
GRS014003032	Piraeus Financial Holdings SA Namens-Aktien	STK	50.000	50.000
HKD				
KYG2953R1149	AAC Technologies Holdings Inc. Reg.Shares New	STK	22.000	22.000
HK0000069689	AIA Group Ltd Reg.Shares	STK	8.000	8.000
CNE1000001T8	Aluminum Corp. of China Ltd. Reg.Shares H	STK	100.000	302.000
KYG040111059	Anta Sports Products Ltd. Reg.Shares	STK	21.300	26.100
KYG070341048	Baidu Inc. Reg.Shares	STK	6.800	14.400
BMG0957L1090	Beijing Enterprises Wtr Gr.Ltd Reg.Shares	STK	215.000	215.000
KYG126521064	Bosideng Intl Hldgs Ltd. Reg.Shares	STK	0	160.000
KYG1674K1013	Budweiser Brew. Co. Apac Ltd. Reg.Shares	STK	0	22.000
HK0285041858	BYD Electronic (Intl) Co. Ltd. Reg.Shares	STK	15.000	15.000
CNE100001T80	CGN Power Co. Ltd. Reg.Shares H	STK	720.900	720.900
KYG2121Q1055	China Feihe Ltd. Reg.Shares	STK	0	88.000
CNE1000002N9	China Natl Build. Mat. Co. Ltd Reg.Shares H	STK	50.000	158.000
HK0688002218	China Ov.Land & Inv. Ltd. Reg.Shares	STK	30.000	77.000
BMG2113B1081	China Resources Gas Group Ltd. Reg.Shares	STK	12.900	12.900
KYG2108Y1052	China Resources Land Ltd. Reg.Shares	STK	22.000	44.000
KYG2110A1114	Chinasoft International Ltd. Reg.Shares	STK	0	126.000
CNE1000016V2	CITIC Securities Co. Ltd. Reg.Shares H	STK	63.000	125.000
BMG2178K1009	CK Infrastructure Holdings Ltd Reg.Shares	STK	10.000	10.000
HK1093012172	CSPC Pharmaceutical Group Ltd. Reg.Shares	STK	115.500	220.500
CNE100002375	Flat Glass Group Co. Ltd. Reg.Shares H	STK	28.000	28.000
CNE100000338	Great Wall Motor Co. Ltd. Reg.Shares H	STK	0	48.000
KYG4290A1013	Haidilao Int. Hldg Ltd. Reg.Shares	STK	0	29.000
HK0388045442	Hongkong Exch. + Clear. Ltd. Reg.Shs	STK	2.800	2.800
GB0005405286	HSBC Holdings PLC Reg.Shares	STK	11.000	11.000
KYG5140J1013	Jinjin Fertility Group Ltd Reg.Shares	STK	77.000	127.000
KYG525681477	Kingdee Int. Software Grp Co. Reg.Subd.Shares	STK	30.000	60.000
KYG532631028	Kuaishou Technology Reg.Shares CLB	STK	43.300	49.300
HK0992009065	Lenovo Group Ltd. Reg.Shares	STK	100.400	100.400
KYG5479M1050	Li Auto Inc. Reg.Shares CLA	STK	7.000	7.000
KYG5496K1242	Li Ning Co. Ltd. Reg.Shares New	STK	96.000	96.000
BMG5800U1071	Man Wah Holdings Ltd. Reg.Shares	STK	68.000	68.000
KYG711391022	Ping An Healthcare & Technol. Reg.Shares	STK	27.000	27.000
LU0633102719	Samsonite International SA Actions au Porteur	STK	18.000	18.000
KYG7800X1079	Sands China Ltd. Reg.Shs Reg.S	STK	20.800	20.800
CNE1000000171	Shandong Weigao Grp Med. Pol. Reg.Shares H	STK	130.000	184.800
KYG8087W1015	Shenzhen Intl Group Hldgs Ltd. Reg.Shs Reg.S	STK	21.300	24.700
KYG8586D1097	Sunny Optical Tech.Grp Co.Ltd. Reg.Shares	STK	11.600	11.600
KYG8588S1049	Super Hi International Holding Reg.Shares	STK	0	2.900
HK0669013440	Techtronic Industries Co. Ltd. Reg.Shares	STK	0	7.100
KYG8878S1030	Tingyi (Cayman Isl.)Hldg Corp. Reg.Shares	STK	89.000	89.000
KYG8918W1069	Tongcheng Travel Holdings Ltd. Reg.Shares	STK	36.000	36.000
CNE1000004J3	Travelsky Technology Ltd. Reg.Shares H	STK	38.000	38.000
KYG9222R1065	Uni-President China HLDGS Ltd. Reg.Shares	STK	70.000	70.000
KYG9829N1025	Xinyi Solar Holdings Ltd. Reg.Shares	STK	64.000	64.000
KYG982AW1003	Xpeng Inc. Reg.Shs CLA	STK	28.000	28.000
KYG9894K1085	Zhongsheng Group Holdings Ltd. Reg.Shs Reg.S	STK	0	14.000
HUF				
HU0000061726	OTP Bank Nyrt. Namens-Aktien	STK	3.500	3.500
IDR				
ID1000122807	Astra International TBK, PT Reg.Shares	STK	198.900	198.900
ID1000057003	Indofood Sukses Makmur Tbk, PT Reg.Shares	STK	0	225.000
ID1000096605	PT Bank Negara Indonesia Reg.Shares	STK	225.000	480.000
ID1000129000	PT Telkom Indonesia (Pers.)Tbk Reg.Shares B	STK	0	320.000
INR				
INE364U01010	Adani Green Energy Ltd. Reg.Shares	STK	2.000	2.000
INE079A01024	Ambuja Cements Ltd. Reg.Shares	STK	12.500	12.500
INE021A01026	Asian Paints Ltd. Reg.Shares (demater.)	STK	1.700	3.700
INE238A01034	Axis Bank Ltd. Reg.Shares	STK	14.100	14.100
INE296A01024	Bajaj Finance Ltd. Reg.Shares (demat.)	STK	900	900
INE028A01039	Bank of Baroda Reg.Shares (demat.)	STK	36.000	36.000
INE029A01011	Bharat Petroleum Corp. Ltd. Reg.Shares (demater.)	STK	10.800	10.800
INE348B01021	Century Plyboards (India) Ltd. Reg.S (demat.) New	STK	5.700	5.700
INE016A01026	Dabur India Ltd. Reg.Shares (demater.)	STK	15.800	15.800
INE158A01026	Hero MotoCorp Ltd. Reg.Shares	STK	2.400	2.400
INE038A01020	Hindalco Industries Ltd. Reg.Shares	STK	0	17.000
INE030A01027	Hindustan Unilever Ltd. Reg.Shares (demater.)	STK	0	5.200
INE154A01025	I.T.C. Ltd. Reg.Shares (demater.)	STK	8.950	39.950
INE726G01019	ICICI Prudential Life Insu.Co. Reg.Shares (demat.)	STK	10.000	22.000
INE933S01016	Indiamart Intermesh Ltd. Reg.Shares	STK	1.800	1.800
INE242A01010	Indian Oil Corp. Reg.Shares (demater.)	STK	56.000	56.000
INE009A01021	Infosys Technologies Ltd. Reg.Shares (demater.)	STK	4.000	15.500
INE758E01017	Jio Financial Services Ltd. Reg.Shares	STK	20.400	20.400
INE019A01038	JSW Steel Ltd. Reg.Shares (demater.)	STK	0	9.000
INE797F01020	Jubilant Foodworks Ltd. Reg.Shares	STK	10.000	10.000
INE115A01026	LIC Housing Finance Ltd. Reg.Shs (demat.)	STK	0	10.000
INE585B01010	Maruti Suzuki India Ltd. Reg.Shares	STK	0	560
INE417T01026	PB Fintech Ltd. Reg.Shares	STK	6.000	6.000

Deka-Global ConvergenceAktien

ISIN	Gattungsbezeichnung	Stück bzw. Anteile bzw. Nominal in Whg.	Käufe/ Zugänge	Verkäufe/ Abgänge
INE262H01013	Persistent Systems Ltd. Reg.Shares	STK	1.800	1.800
INE944F01028	Radico Khaitan Ltd. Reg.Shares (Dematerialized)	STK	0	4.000
INE020B01018	REC Ltd. Reg.Shares Dem.	STK	12.000	12.000
INE123W01016	SBI Life Insuran.Company Ltd. Reg.Shares	STK	3.600	3.600
INE721A01013	Shriram Finance Ltd. Reg.Shs (demater.)	STK	2.700	2.700
INE280A01028	Titan Co. Ltd Reg.Shares (demater.)	STK	3.250	4.450
INE849A01020	Trent Ltd. Reg.Shares	STK	5.300	5.300
INE854D01024	United Spirits Ltd. Reg.Shares	STK	5.200	5.200
INE075A01022	Wipro Ltd. Reg.Shares (comp.demater.)	STK	12.500	12.500
KRW				
KR7214150005	CLASSYS Inc. Reg.Shares	STK	1.900	1.900
KR7112610001	CS Wind Corp. Reg.Shares	STK	0	1.160
KR7139130009	DGB Financial Group Co. Ltd. Reg.Shares	STK	17.000	17.000
KR7086520004	Ecopro Co. Ltd. Reg.Shares	STK	70	70
KR7081660003	Fila Holdings Corp. Reg.Shares	STK	0	2.400
KR7035900000	JYP Entertainment Corp. Reg.Shares	STK	0	1.000
KR7033780008	KT&G Corp. Reg.Shares	STK	1.000	1.000
KR7058470006	Leeno Industrial Inc. Reg.Shares	STK	480	910
KR7003550001	LG Corp. Reg.Shares	STK	1.000	1.000
KR7066570003	LG Electronics Inc. (new) Reg.Shares	STK	0	900
KR7373220003	LG Energy Solution Ltd. Reg.Shares	STK	340	460
KR7011070000	LG Innotek Co. Ltd. Reg.Shares	STK	0	170
KR7011170008	Lotte Chemical Corp. Reg.Shares	STK	0	360
KR7035420009	Naver Corp. Reg.Shares	STK	440	890
KR7036570000	NCsoft Corp. Reg.Shares	STK	0	125
KR7140860008	Park Systems Corp. Reg.Shares	STK	530	530
KR7263750002	Pearl Abyss Corp. Reg.Shares	STK	1.500	1.500
KR7003670007	Posco Future M Co. Ltd. Reg.Shares	STK	440	440
KR7005490008	POSCO Holdings Inc. Reg.Shares	STK	0	650
KR7207940008	Samsung Biologics Co. Ltd. Reg.Shares	STK	0	200
KR7028260008	Samsung C&T Corp. Reg.Shares	STK	400	400
KR7010140002	Samsung Heavy Industry Co.Ltd. Reg.Shares	STK	6.500	6.500
KR7016360000	Samsung Securities Co. Ltd. Reg.Shares	STK	1.500	1.500
KR7316140003	Woori Financial Group Inc. Reg.Shares	STK	4.500	4.500
MXN				
MX01AM050019	América Móvil S.A.B. de C.V. Reg.Shares	STK	158.000	158.000
MXP225611567	Cemex S.A.B. de C.V. Ct.Ptg.O.nom.(2SHS A+1SHS B)	STK	80.000	250.000
MX01GA000004	Grupo Aerop.del Pacifico SAB Reg.Shares CLB	STK	3.000	7.800
MX01CH170002	Grupo Comer.Chedraui SAB de CV Reg.Shares B CLI	STK	12.000	12.000
PHP				
PHY1249R1024	Century Pacific Food Inc. Reg.Shares	STK	333.300	333.300
PHY716171079	Puregold Price Club Inc. Reg.Shares	STK	0	130.000
PHY8076N1120	SM Prime Holdings Inc. Reg.Shares	STK	0	131.000
PLN				
LU2237380790	Allegro.eu Reg.Shares	STK	3.750	3.750
PLPEKAO00016	Bank Polska Kasa Opieki S.A. Inhaber-Aktien	STK	1.700	1.700
PLDINPL00011	Dino Polska S.A. Inhaber-Aktien	STK	1.750	1.750
PLPKN0000018	Orlen S.A. Inhaber-Aktien	STK	3.250	3.250
PLPZU0000011	Powszechny Zaklad Ubezpieczen Namens-Aktien	STK	11.000	26.000
SAR				
SA000A0BLA62	Jarir Marketing Co. Reg.Shares	STK	14.000	14.000
SA14K0Q05J16	Leejam Sports Co. Reg.Shares	STK	4.100	4.100
SA0007879048	Riyad Bank Reg.Shares	STK	8.200	8.200
SA0007879139	SABIC Agri-Nutrients Co. Reg.Shares	STK	1.900	1.900
SA14TG012N13	Saudi Arabian Oil Co. Reg.Shares	STK	837	19.207
SA0007879121	Saudi Basic Industries (SABIC) Reg.Shares	STK	4.800	10.600
SA000A0MQCJ2	Saudi Kayan Petrochemical Co. Reg.Shares	STK	0	19.000
SA0007879543	Saudi Telecom Co. Reg.Shares	STK	0	7.500
THB				
TH0168A10Z19	Bumrungrad Hospital PCL Reg.Shares (Foreign)	STK	0	6.200
TH0176B10Z18	Central Plaza Hotel PCL Reg.Shares (Foreign)	STK	40.000	40.000
TH0737010Y16	CP All PCL Reg.Shares (Foreign)	STK	25.000	47.000
TH0661010015	Home Product Center PCL Reg.Shares (Foreign)	STK	0	120.000
TH0646010Z18	PTT PCL Reg.Shares Foreign	STK	0	69.000
TH0120010Y15	The Erawan Group PCL Reg.Shares (Foreign)	STK	480.000	480.000
TH0003010Z12	The Siam Cement PCL 1 Reg.Shares (Foreign)	STK	0	6.500
TRY				
TRAAKBNK91N6	Akbank T.A.S. Inhaber-Aktien	STK	230.000	230.000
TRAAEFES91A9	Anadolu Efes Biracilik M.ve G.Sanayi Namens-Aktien	STK	35.250	35.250
TRAASEL91H2	Aselsan Elektronik Sa.V.Tic.AS TN 1 Namens-Aktien	STK	26.000	26.000
TREBIMM00018	BIM Birlesik Magazalar A.S. Inhaber-Aktien	STK	13.950	13.950
TRACLEB191M5	Celebi Hava Servisi A.S. Namens-Aktien	STK	2.100	2.100
TRECOLA00011	Coca Cola Icecek A.S. Namens-Aktien C	STK	12.000	12.000
TRASAHOL91Q5	Haci Omer Sabanci Holding A.S. Namens-Aktien	STK	47.000	47.000
TRAKCHOL91Q8	Koc Holding A.S. Namens-Aktien	STK	10.350	10.350
TREMAVI00037	MAVI GIYIM SANAYI V.TICARET AS Namens-Aktien	STK	34.500	34.500
TRETAHV00018	TAV Havalimanlari Holding A.S. Namens-Aktien	STK	15.000	15.000
TRATOASO91H3	Tofas Türk Otomobil Fabrika.AS Bearer Shares CLE	STK	10.000	10.000
TRATHYAO91M5	Türk Hava Yollari A.S. Namens-Aktien	STK	23.400	23.400
TRETRK00010	Türk Traktor ve Ziraat Mak. AS Namens-Aktien	STK	1.850	1.850
TRATCELL91M1	Turkcell Iletisim Hizmetl. AS Namens-Aktien	STK	31.000	31.000
TRAGARAN91N1	Türkiye Garanti Bankasi A.S. Namens-Aktien	STK	30.000	30.000

Deka-Global ConvergenceAktien

ISIN	Gattungsbezeichnung	Stück bzw. Anteile bzw. Nominal in Whg.	Käufe/ Zugänge	Verkäufe/ Abgänge
TRATUPRS91E8	Türkiye Petrol Rafinerileri AS Namens-Aktien	STK	11.550	11.550
TREULKRO0015	Ülker Bisküvi Sanayi A.S. Inhaber-Aktien	STK	20.000	20.000
TRAYKBNK91N6	Yapi Ve Kredi Bankasi A.S. Namens-Aktien	STK	77.000	77.000
TWD				
TW0001102002	Asia Cement Corp. Reg.Shares	STK	0	24.000
TW0002002003	China Steel Corp. Reg.Shares	STK	0	88.000
TW0001301000	Formosa Plastics Corp. Reg.Shares	STK	0	37.000
TW0003005005	Getac Holdings Corp. Reg.Shares	STK	0	45.000
TW0009921007	Giant Manufacture Co. Ltd. Reg.Shares	STK	11.000	17.000
TW0002376001	Giga-Byte Technology Co. Ltd. Reg.Shares	STK	11.000	11.000
TW0006488000	GlobalWafers Co. Ltd. Reg.Shares	STK	1.000	5.000
TW0002049004	HIWIN Technologies Corp. Reg.Shares	STK	9.000	9.000
TW0003481008	Innolux Corp. Reg.Shares	STK	85.000	85.000
TW0003081006	Land Mark Opt. Electr. Corp. Reg.Shares	STK	18.000	18.000
TW0003008009	Largan Precision Co.Ltd. Reg.Shares	STK	1.000	2.000
TW0002301009	Lite-On Technology Corp. Reg.Shares	STK	7.000	7.000
TW0003533006	LOTES Co. Ltd. Reg.Shares	STK	0	2.000
TW0002439007	Merry Electronics Co. Ltd. Reg.Shares	STK	25.000	25.000
TW0003034005	Novatek Microelectronics Corp. Reg.Shares	STK	0	6.000
TW0003023008	Sinbon Electronics Co. Ltd. Reg.Shares	STK	2.000	9.000
TW0002303005	United Microelectronics Corp. Reg.Shares	STK	0	41.000
TW0001605004	Walsin Lihwa Corp. Reg.Shares	STK	0	46.000
TW0003231007	Wistron Corp. Reg.Shares	STK	16.000	16.000
TW0003036000	WT Microelectronics Co. Ltd. Reg.Shares	STK	40.000	40.000
USD				
US00108J1097	ACM Research Inc. Reg.Shares Cl.A	STK	3.800	3.800
KYG01251066	Afya Ltd. Reg.Shs Cl.A	STK	8.600	14.300
VGG0457F1071	Arcos Dorados Holdings Inc. Reg.Shares A	STK	7.000	7.000
US05278C1071	Autohome Inc. Reg.Shares Cl.A (sp.ADRs)	STK	2.000	2.000
US0594603039	Banco Bradesco S.A BBD Reg.Pfd.Shs 2004 (Sp.ADRs)	STK	11.000	33.945
PAP169941328	Banco Latinoamer.d.Come.Ext.SA Reg.Shares Cl.E	STK	4.450	4.450
BMG2519Y1084	Credicorp Ltd. Reg.Shares	STK	0	500
US29082A1079	Embraer S.A. Reg.Shares (Sp. ADRs)	STK	5.000	5.000
US48581R2058	Kaspikz JSC Reg.Shs(Sp.GDRs Reg.S)	STK	1.250	1.250
US50202M1027	Li Auto Inc. Reg.Shares (Sp.ADRs)	STK	0	3.400
US58733R1023	Mercadolibre Inc. Reg.Shares	STK	53	53
US66981J1025	MINISO Group Holding Ltd. Reg.Shares (Sp.ADS)	STK	3.000	3.000
US62914V1061	Nio Inc. Reg.Shares (spon.ADRs)	STK	12.500	18.150
US65487X1028	Noah Holdings Ltd Reg.Shs A(Sp.ADRs)	STK	0	4.500
US81141R1005	Sea Ltd. Reg.Shs Cl.A (ADRs)	STK	950	950
US8336351056	Soc.Quimica y Min.de Ch SA Reg.Shs B (Spons.ADRs)	STK	700	700
US84265V1052	Southern Copper Corp. Reg.Shares	STK	1.200	2.600
US8740801043	TAL Education Group Reg.Shares Cl.A (ADRs)	STK	5.000	5.000
US89677Q1076	Trip.com Group Ltd. Reg.Shares (Sp.ADRs)	STK	900	3.000
US92932M1018	WNS (Holdings) Ltd. Reg.Shares (Sp.ADRs)	STK	730	730
US98850P1093	Yum China Hldgs Inc. Reg.Shares	STK	2.800	2.800
ZAR				
ZAE000255915	Absa Group Ltd. Reg.Shares	STK	11.620	20.370
ZAE000013181	Anglo American Platinum Ltd. Reg.Shares	STK	0	1.600
GB00BRXH2664	AngloGold Ashanti Plc. Reg.Shares	STK	7.500	7.500
ZAE000117321	Bidvest Group Ltd. Reg.Shares New	STK	0	7.000
ZAE000066304	Firstrand Ltd. Reg.Shares	STK	0	29.000
ZAE000261913	Motus Holdings Ltd. Reg.Shares	STK	0	10.000
ZAE000042164	MTN Group Ltd. Reg.Shares	STK	0	6.800
ZAE000012084	Shoprite Holdings Ltd. Reg.Shares	STK	0	5.000
ZAE000148466	The Foschini Group Ltd. Reg.Shares	STK	13.500	13.500
ZAE000028296	Truworths International Ltd. Reg.Shares	STK	12.000	12.000
An organisierten Märkten zugelassene oder in diese einbezogene Wertpapiere				
Aktien				
USD				
US54951L1098	Luckin Coffee Inc. Reg.Shs (Sp.ADRs) Cl.A	STK	3.700	3.700
Nichtnotierte Wertpapiere				
Aktien				
BRL				
BRPETZACNOR2	Pet Center Comercio e Part.sa Reg.Shares	STK	0	50.000
CNY				
CNE100003KF7	Lakala Payment Co. LTD. Reg.Shares A	STK	13.000	28.000
INR				
INE001A01036	Housing Dev. Finance Corp.Ltd Reg.Shares	STK	0	10.600
MXN				
MXP001691213	América Móvil S.A.B. de C.V. Reg.Shares	STK	0	100.000
ZAR				
ZAE000043485	Anglogold Ashanti Ltd. Reg.Shares	STK	0	5.500
ZAE000015889	Naspers Ltd. Reg.Shares N	STK	0	750
Andere Wertpapiere				
BRL				
BRRENTD03OR5	Localiza Rent a Car S.A. Anrechte	STK	37	37
BRRENTD04OR3	Localiza Rent a Car S.A. Anrechte	STK	60	60
BRRENTD05OR0	Localiza Rent a Car S.A. Anrechte	STK	29	29

Deka-Global ConvergenceAktien

Entwicklung des Fondsvermögens

		EUR
Fondsvermögen am Beginn des Geschäftsjahres		20.452.561,45
Mittelzuflüsse	1.490.317,67	
Mittelrückflüsse	-2.081.239,19	
Mittelzuflüsse /-rückflüsse (netto)		-590.921,52
Ertragsausschüttung		-481.881,75
Ertragsausgleich		-38.492,54
Ordentlicher Ertragsüberschuss		392.550,40
Netto realisiertes Ergebnis (inkl. Ertragsausgleich) ¹⁾		-2.045.618,91
Nettoveränderung des nicht realisierten Ergebnisses ¹⁾		2.563.653,00
Fondsvermögen am Ende des Geschäftsjahres		20.251.850,13

Entwicklung der Anzahl der Anteile im Umlauf

Anzahl des Anteilumlaufs der Klasse CF am Beginn des Geschäftsjahres	183.565,000
Anzahl der ausgegebenen Anteile der Klasse CF	13.693,000
Anzahl der zurückgezahlten Anteile der Klasse CF	19.039,000
Anzahl des Anteilumlaufs der Klasse CF am Ende des Geschäftsjahres	178.219,000

Entwicklung von Fondsvermögen und Anteilwert im 3-Jahresvergleich

Anteilklasse CF Geschäftsjahr

Geschäftsjahr	Fondsvermögen am Ende des Geschäftsjahres	Anteilwert	Anteilumlauf
	EUR	EUR	Stück
2021	15.956.364,05	139,63	114.273,000
2022	14.374.101,02	126,16	113.936,000
2023	20.452.561,45	111,42	183.565,000
2024	20.251.850,13	113,63	178.219,000

Vergangenheitsbezogene Werte gewähren keine Rückschlüsse für die Zukunft.

Deka-Global ConvergenceAktien

Ertrags- und Aufwandsrechnung

für den Zeitraum vom 01.03.2023 bis 29.02.2024 (inkl. Ertragsausgleich)

	EUR
Erträge	
Dividenden	770.978,14
Zinsen aus Liquiditätsanlagen	32.383,21
davon aus negativen Einlagezinsen	-0,44
davon aus positiven Einlagezinsen	32.383,65
Erträge aus Wertpapierleihe	16,91
Sonstige Erträge****)	65,19
Ordentlicher Ertragsausgleich	-23.035,49
Erträge insgesamt	780.407,96
Aufwendungen	
Verwaltungsvergütung	303.676,91
Verwahrstellenvergütung**)	8.814,51
Taxe d'Abonnement	10.050,23
Zinsen aus Kreditaufnahmen	4.863,19
Aufwendungen aus Wertpapierleihe	5,58
Kostenpauschale***)	35.513,64
Sonstige Aufwendungen*****)	34.758,86
davon Kosten für die Bereitstellung von Analysematerial oder -dienstleistungen durch Dritte	6.266,13
davon aus EMIR-Kosten	58,00
Ordentlicher Aufwandsausgleich	-9.825,36
Aufwendungen insgesamt	387.857,56
Ordentlicher Ertragsüberschuss	392.550,40
Netto realisiertes Ergebnis*) *****)	-2.097.321,58
Außerordentlicher Ertragsausgleich	51.702,67
Netto realisiertes Ergebnis (inkl. Ertragsausgleich)	-2.045.618,91
Aufwandsüberschuss	-1.653.068,51
Nettoveränderung des nicht realisierten Ergebnisses*)	2.563.653,00
Ergebnis des Geschäftsjahres	910.584,49

Gemäß Art. 15 Grundreglement in Verbindung mit Art. 7 Sonderreglement beträgt die Ausschüttung für die Anteilklasse CF EUR 2,20 je Anteil und wird per 19. April 2024 mit Beschlussfassung vom 8. April 2024 vorgenommen.

Die vorgenannten Aufwendungen der Anteilklasse CF betragen bezogen auf das durchschnittliche Fondsvermögen (Gesamtkostenquote / laufende Kosten (Ongoing Charges)) 1,97%. Erfolgsbezogene Vergütungen wurden dem Fondsvermögen im Berichtszeitraum nicht belastet.

Transaktionskosten im Geschäftsjahr gesamt: 169.109,82 EUR
- davon aus EMIR-Kosten: 2.283,25 EUR

Die Ausgabe von Anteilen der Anteilklasse CF erfolgt zum Anteilwert zuzüglich eines Ausgabeaufschlages.

- *) Ergebnis-Zusammensetzung:
Netto realisiertes Ergebnis aus: Wertpapier-, Devisen-, Devisentermin- und Finanztermingeschäften
Nettoveränderung des nicht realisierten Ergebnisses aus: Wertpapier-, Devisen-, Finanztermin- und Optionsgeschäften
- ***) In diesem Betrag enthalten ist die seit 1. April 2007 zu entrichtende gesetzliche Mehrwertsteuer i.H.v. 14% auf 20% der Verwahrstellenvergütung.
- ****) Für das Sondervermögen war gemäß den Vertragsbedingungen bis zum 31.10.2023 eine an die Verwaltungsgesellschaft abzuführende Kostenpauschale von 0,30 % p.a. vereinbart. Davon entfallen bis zu 0,10 % p.a. auf die Verwahrstelle und bis zu 0,30 % p.a. auf Dritte (Prüfungskosten, Veröffentlichungskosten sowie Sonstige).
- *****) In dieser Position enthalten ist ausschließlich eine Steuerrückerstattung.
- *****) In dieser Position enthalten sind im Wesentlichen Lizenzgebühren.
- *****) In diesem Betrag enthalten sind Schadensersatzzahlungen (abzüglich einer marktüblichen Gebühr) aus den Class-Action-Verfahren gegen ZIVianet Group, Inc. und Citi Sponsored ADRs.

Deka-Global ConvergenceAktien

Relativer VaR

Bei der Ermittlung des Marktrisikopotenzials wendet die Verwaltungsgesellschaft den **relativen Value at Risk-Ansatz** im Sinne des CSSF-Rundschreibens 11/512 an. Die Limitauslastung berechnet sich als Verhältnis des VaR des Fonds zum VaR eines Referenzportfolios.

Zusammensetzung des Referenzportfolios:

80% MSCI EM, 20% MSCI Frontier Mkt (t)

Maximalgrenze: 200,00%

Limitauslastung für das Marktrisiko

minimale Auslastung:	94,60%
maximale Auslastung:	116,85%
durchschnittliche Auslastung:	105,29%

Die Risikokennzahlen wurden für den Zeitraum vom 01.03.2023 bis 29.02.2024 auf Basis der Methode einer historischen Simulation berechnet. Der VaR wird mit einem Konfidenzintervall von 99%, einer Haltedauer von 20 Tagen sowie einer Zeitreihe von einem Jahr berechnet.

Die Verwaltungsgesellschaft berechnet die Hebelwirkung in Übereinstimmung mit der Pressemitteilung 12/29 der CSSF v. 31.07.2012 sowohl nach dem Ansatz der Summe der Nominalen („Bruttomethode“) als auch auf Grundlage des Commitment-Ansatzes („Nettomethode“). Anteilinhaber sollten beachten, dass Derivate für verschiedene Zwecke eingesetzt werden können, insbesondere für Absicherungs- und Investmentzwecke. Die Berechnung der Hebelwirkung nach der Bruttomethode unterscheidet nicht zwischen den unterschiedlichen Zielsetzungen des Derivateinsatzes und liefert daher keine Indikation über den Risikogehalt des Fonds. Eine Indikation des Risikogehaltes des Fonds wird dagegen durch die Nettomethode gegeben, da sie auch den Einsatz von Derivaten zu Absicherungszwecken angemessen berücksichtigt.

Hebelwirkung im Geschäftsjahr

(Nettomethode)	(Bruttomethode)
0,0	0,0

Anhang.

Angaben zu Bewertungsverfahren

Aktien / aktienähnliche Genussscheine / Beteiligungen

Aktien und aktienähnliche Genussscheine werden grundsätzlich mit dem zuletzt verfügbaren Kurs ihrer Heimatbörse bewertet, sofern die Umsatzvolumina an einer anderen Börse mit gleicher Kursnotierungswährung nicht höher sind. Für Aktien, aktienähnliche Genussscheine und Unternehmensbeteiligungen, welche nicht an einer Börse oder an einem anderen organisierten Markt notiert oder gehandelt werden oder deren Börsenkurs den tatsächlichen Marktwert nicht angemessen widerspiegelt, werden die Verkehrswerte zugrunde gelegt, die sich nach geeigneten Bewertungsmodellen unter Berücksichtigung der aktuellen Marktgegebenheiten ergeben.

Die Kurse russischer Aktien wurden nach deren Handelsstopp mit der Wertentwicklung noch an internationalen Märkten gehandelter ADRs/GDRs (u.a. durch Rückgriff auf den RDX-Index) bewertet. Dies führte im Vergleich zu den zum letzten Handelstag verfügbaren Kursen der russischen Aktien zu erheblichen Wertverlusten. Nach Handelsaussetzung auch dieser Instrumente wurde der so ermittelte letzte Bewertungsansatz beibehalten. Die Kurse der ADRs/GDRs auf russische Unternehmen wurden bis einschließlich 2. März 2022 mit dem zuletzt verfügbaren gehandelten Kurs bewertet. Ab dem 3. März 2022 wurden diese Wertpapiere aufgrund des ausgesetzten Handels bis auf Weiteres mit ihrem zuletzt an der Londoner Börse veröffentlichten, offiziellen Schlusskurs bewertet. In den Folgemonaten wurde fortlaufend im Rahmen von Risikomeetings die makroökonomische Entwicklung der Märkte beobachtet, diskutiert und im Hinblick auf mögliche Auswirkungen auf die Preisbildung betroffener Wertpapiere analysiert. Im Ergebnis ließen die hier gewonnen Erkenntnisse den Schluss zu, dass die im Jahresbericht zum 29.02.2024 angesetzten Werte aus Sicht der Verwaltungsgesellschaft, unter Einhaltung des besten Interesses des Anlegers, eine angemessene Bewertung darstellen. Die Verwaltungsgesellschaft hat entsprechende Maßnahmen getroffen die verbleibende Bewertungsunsicherheit zu steuern.

Besonders auf Grundlage der geltenden westlichen Sanktionen und russischen Gegensanktionen und den damit einhergehenden Beschränkungen erschien es für die Verwaltungsgesellschaft angemessen, russische Aktien sowie ADRs und GDRs auf nahezu wertlos einzustufen.

Renten / rentenähnliche Genussscheine / Zertifikate / Schuldscheindarlehen

Für die Bewertung von Renten, rentenähnlichen Genussscheinen und Zertifikaten, die zum Handel an einer Börse oder an einem anderen organisierten Markt zugelassen sind, wird grundsätzlich der letzte verfügbare handelbare Kurs zugrunde gelegt. Renten, rentenähnliche Genussscheine und Zertifikate, welche nicht an einer Börse oder an einem anderen organisierten Markt notiert oder gehandelt werden oder deren Börsenkurs den tatsächlichen Marktwert nicht angemessen widerspiegelt, werden mit marktnahen Kursstellungen (in der Regel Brokerquotes, alternativ mit

sonstigen Preisquellen) bewertet, welche auf Basis geeigneter Verfahren validiert werden. Die Bewertung von Schuldscheindarlehen erfolgt in der Regel mit Modellbewertungen, die von externen Dienstleistern bezogen und auf Basis geeigneter Verfahren validiert werden.

Investmentanteile

Investmentanteile werden zum letzten von der Investmentgesellschaft festgestellten Rücknahmepreis bewertet, sofern dieser aktuell und verlässlich ist. Exchange-traded funds (ETFs) werden mit dem zuletzt verfügbaren Börsenkurs bewertet.

Derivate

Die Bewertung von Futures und Optionen, die an einer Börse oder an einem anderen organisierten Markt gehandelt werden, erfolgt grundsätzlich anhand des letzten verfügbaren handelbaren Kurses. Futures und Optionen, welche nicht an einer Börse oder an einem anderen organisierten Markt notiert oder gehandelt werden oder deren Börsenkurs den tatsächlichen Marktwert nicht angemessen widerspiegelt, werden mit Verkehrswerten bewertet, welche mittels marktgängiger Verfahren (z.B. Black-Scholes-Merton) ermittelt werden. Die Bewertung von Swaps erfolgt anhand von Fair Values, welche mittels marktgängiger Verfahren (z.B. Discounted-Cash-Flow-Verfahren) ermittelt werden. Devisentermingeschäfte werden nach der Forward Point Methode bewertet.

Bankguthaben

Bankguthaben wird zum Nennwert bewertet.

Sonstiges

Der Wert aller Vermögenswerte und Verbindlichkeiten, welche nicht in der Währung des Fonds geführt werden, wird in diese Währung zu den jeweiligen Devisenkursen (i.d.R. Reuters-Fixing) umgerechnet.

Die Verwaltungsgesellschaft erhält aus dem Fondsvermögen für die Tätigkeit als Verwaltungsgesellschaft in Bezug auf die Hauptverwaltung und die Anlagenverwaltung ein Entgelt („Verwaltungsvergütung“), das anteilig monatlich nachträglich auf das durchschnittliche Netto-Fondsvermögen während des betreffenden Monats zu berechnen und auszuzahlen ist.

Die Verwaltungsgesellschaft kann dem Fondsvermögen bis zur Höhe von jährlich 0,10% des durchschnittlichen Netto-Fondsvermögens die an Dritte gezahlten Vergütungen und Entgelte belasten für

- die Verwaltung von Sicherheiten für Derivate-Geschäfte (sog. Collateral-Management), sowie
- Leistungen im Rahmen der Erfüllung der Verordnung (EU) Nr. 648/2012 (europäische Marktinfrastrukturverordnung – sog. EMIR), unter anderem für das zentrale Clearing von OTC-Derivaten und Meldungen an Transaktionsregister einschließlich Kosten für Rechtsträger-Kennungen.

Die Verwahrstelle hat gegen das Fondsvermögen Anspruch auf die folgenden mit der Verwaltungsgesellschaft vereinbarten Honorare:

a) ein Entgelt für die Tätigkeit als Verwahrstelle, das anteilig monatlich nachträglich auf das durchschnittliche Netto-Fondsvermögen des Fonds während des betreffenden Monats zu berechnen und auszuzahlen ist;

b) Bearbeitungsgebühren für jede Transaktion für Rechnung des Fonds in Höhe der in Luxemburg banküblichen Gebühren.

Die tatsächlich erhobene, gestaffelte Verwahrstellenvergütung ergibt sich derzeit wie folgt:

0,090% für die ersten 50 Mio. Euro des durchschnittlichen Netto-Fondsvermögens,

0,075% für die 50 Mio. übersteigenden Beträge bis zu einem durchschnittlichen Netto-Fondsvermögen von 250 Mio. Euro,

0,070% für die 250 Mio. übersteigenden Beträge bis zu einem durchschnittlichen Netto-Fondsvermögen von 600 Mio. Euro,

0,065% für die 600 Mio. Euro übersteigenden Beträge des durchschnittlichen Netto-Fondsvermögens.

Die Steuer auf das Fondsvermögen („Taxe d’abonnement“, derzeit 0,05% p.a.) ist vierteljährlich nachträglich auf das Fondsvermögen (soweit es nicht in Luxemburger Investmentfonds, die der „Taxe d’abonnement“ unterliegen, angelegt ist) zu berechnen und auszuzahlen.

Die Verwaltungsgesellschaft erhält aus dem Fondsvermögen des jeweiligen Fonds eine Vergütung zugunsten der Vertriebsstellen („Vertriebsprovision“), die anteilig monatlich nachträglich auf das Netto-Fondsvermögen zu berechnen und auszuzahlen ist.

Die Verwaltungsgesellschaft kann dem Fondsvermögen die Kosten für die Bereitstellung von Analysematerial oder -dienstleistungen durch Dritte in Bezug auf ein oder mehrere Finanzinstrumente oder sonstige Vermögenswerte oder in Bezug auf die Emittenten oder potenziellen Emittenten von Finanzinstrumenten oder in engem Zusammenhang mit einer bestimmten Branche oder einen bestimmten Markt bis zu einer Höhe von 0,20% p.a. des jährlichen durchschnittlichen Netto-Fondsvermögens, der aus den Tageswerten errechnet wird, belasten.

Darüber hinaus erhält die Verwaltungsgesellschaft eine erfolgsbezogene Vergütung. Die erfolgsbezogene Vergütung wird grundsätzlich täglich berechnet und jährlich nachträglich abgerechnet.

Die Verwaltungsgesellschaft erhält für die Anbahnung, Vorbereitung und Durchführung von Wertpapierdarlehensgeschäften, Wertpapierpensionsgeschäften und diesen vergleichbaren zulässigen Geschäften für Rechnung des Fonds eine pauschale Vergütung in Höhe von bis zu 33 Prozent der Erträge aus diesen Geschäften.

Als Ertragsverwendung ist Ausschüttung vorgesehen. Weitere Modalitäten entnehmen Sie bitte der nachfolgenden Tabelle.

Deka-Global ConvergenceAktien

	Verwaltungsvergütung	Vertriebsprovision	Verwahrstellenvergütung	erfolgsabhängige Vergütung
Anteilkategorie CF	bis zu 2,00% p.a., derzeit 1,54% p.a.	keine	gestaffelte Vergütung, siehe Text	bis zu 25,00% des Anteiles der Wertentwicklung des Fondsvermögens der über der Wertentwicklung des Vergleichsmaßstabes MSCI Emerging Markets Index Net Total Return in EUR liegt

Vergütungssystem der Kapitalverwaltungsgesellschaft

Die Deka International S.A. unterliegt den für Kapitalverwaltungsgesellschaften geltenden aufsichtsrechtlichen Vorgaben im Hinblick auf die Gestaltung ihrer Vergütungssysteme. Zudem gilt die für alle Unternehmen der Deka-Gruppe verbindliche Vergütungsrichtlinie, die gruppenweite Standards für die Ausgestaltung der Vergütungssysteme definiert. Sie enthält die Grundsätze zur Vergütung und die maßgeblichen Vergütungsparameter.

Das Vergütungssystem der Kapitalverwaltungsgesellschaft wird mindestens einmal jährlich durch einen unabhängigen Vergütungsausschuss, das „Managementkomitee Vergütung“ (MKV) der Deka-Gruppe, auf seine Angemessenheit und die Einhaltung aller aufsichtsrechtlichen Vorgaben zur Vergütung überprüft.

Vergütungskomponenten

Das Vergütungssystem der Deka International S.A. umfasst fixe und variable Vergütungselemente sowie Nebenleistungen.

Für die Mitarbeitenden und den Vorstand der Deka International S.A. findet eine maximale Obergrenze für den Gesamtbetrag der variablen Vergütung in Höhe von 200 Prozent der fixen Vergütung Anwendung.

Weitere sonstige Zuwendungen im Sinne von Vergütung, wie z.B. Anlageerfolgsprämien, werden bei der Deka International S.A. nicht gewährt.

Bemessung des Bonuspools

Der Bonuspool leitet sich - unter Berücksichtigung der finanziellen Lage der Deka International S.A. - aus dem vom Konzernvorstand der DekaBank Deutsche Girozentrale nach Maßgabe von § 45 Abs. 2 Nr. 5a KWG festgelegten Bonuspool der Deka-Gruppe ab und kann nach pflichtgemäßem Ermessen auch reduziert oder gestrichen werden.

Bei der Bemessung der variablen Vergütung sind grundsätzlich der individuelle Erfolgsbeitrag des Mitarbeitenden, der Erfolgsbeitrag der Organisationseinheit des Mitarbeitenden, der Erfolgsbeitrag der Deka International S.A. bzw. die Wertentwicklung der von dieser verwalteten Investmentvermögen sowie der Gesamterfolg der Deka-Gruppe zu berücksichtigen. Zur Bemessung des individuellen Erfolgsbeitrags des Mitarbeitenden werden sowohl quantitative als auch qualitative Kriterien verwendet, wie z.B. Qualifikationen, Kundenzufriedenheit. Negative Erfolgsbeiträge verringern die Höhe der variablen Vergütung. Die Erfolgsbeiträge werden anhand der Erfüllung von Zielvorgaben ermittelt.

Für Mitarbeitende im Unternehmenserfolgsmodell wird zur Bemessung der variablen Vergütung ausschließlich der Unterneh-

menserfolg der Deka-Gruppe (ohne individuelle Zielvorgaben) herangezogen.

Die Bemessung und Verteilung der Vergütung an die Mitarbeitenden erfolgt durch den Vorstand. Die Vergütung des Vorstands wird durch den Aufsichtsrat festgelegt.

Variable Vergütung bei risikorelevanten Mitarbeitenden

Die variable Vergütung des Vorstands der Kapitalverwaltungsgesellschaft und von Mitarbeitenden, deren Tätigkeiten einen wesentlichen Einfluss auf das Gesamtrisikoprofil der Kapitalverwaltungsgesellschaft und der von ihr verwalteten Investmentvermögen haben, sowie bestimmten weiteren Mitarbeitenden (zusammen als **„risikorelevante Mitarbeitende“**) unterliegt folgenden Regelungen:

- Die variable Vergütung der risikorelevanten Mitarbeitenden ist grundsätzlich erfolgsabhängig, d.h. ihre Höhe wird nach Maßgabe von individuellen Erfolgsbeiträgen des Mitarbeitenden sowie den Erfolgsbeiträgen des Geschäftsbereichs und der Deka-Gruppe ermittelt.
- Für den Vorstand der Kapitalverwaltungsgesellschaft wird zwingend ein Anteil von 60 Prozent der variablen Vergütung über einen Zeitraum von bis zu fünf Jahren aufgeschoben. Bei risikorelevanten Mitarbeitenden unterhalb der Vorstandsebene beträgt der aufgeschobene Anteil 40 Prozent der variablen Vergütung und wird über einen Zeitraum von mindestens drei Jahren aufgeschoben.
- Jeweils 50 Prozent der sofort zahlbaren und der aufgeschobenen Vergütung werden in Form von Instrumenten gewährt, deren Wertentwicklung von der nachhaltigen Wertentwicklung der Kapitalverwaltungsgesellschaft und der Unternehmenswertentwicklung der Deka-Gruppe abhängt. Diese nachhaltigen Instrumente unterliegen nach Eintritt der Unverfallbarkeit einer Sperrfrist von einem Jahr.
- Der aufgeschobene Anteil der Vergütung ist während der Wartezeit risikoabhängig, d.h. er kann im Fall von negativen Erfolgsbeiträgen des Mitarbeitenden, der Kapitalverwaltungsgesellschaft bzw. der von dieser verwalteten Investmentvermögen oder der Deka-Gruppe gekürzt werden oder komplett entfallen. Jeweils am Ende eines Jahres der Wartezeit wird der aufgeschobene Vergütungsanteil anteilig unverfallbar. Der unverfallbar gewordene Baranteil wird zum jeweiligen Zahlungstermin ausgezahlt, die unverfallbar gewordenen nachhaltigen Instrumente werden erst nach Ablauf der Sperrfrist ausgezahlt.
- Risikorelevante Mitarbeitende, deren variable Vergütung für das jeweilige Geschäftsjahr einen Schwellenwert von 100

TEUR nicht überschreitet, erhalten die variable Vergütung vollständig in Form einer Barleistung ausgezahlt.

Rahmen der jährlichen zentralen und unabhängigen internen Angemessenheitsprüfung des MKV statt. Dabei konnte zusammenfassend festgestellt werden, dass die Grundsätze der Vergütungsrichtlinie und aufsichtsrechtlichen Vorgaben an Vergütungssysteme von Kapitalverwaltungsgesellschaften eingehalten wurden. Das Vergütungssystem der Deka International S.A. war im Geschäftsjahr 2023 angemessen ausgestaltet. Es konnten keine Unregelmäßigkeiten festgestellt werden.

Überprüfung der Angemessenheit des Vergütungssystems

Die Überprüfung des Vergütungssystems gemäß den geltenden regulatorischen Vorgaben für das Geschäftsjahr 2023 fand im

Gesamtsumme der im abgelaufenen Geschäftsjahr der Deka International S.A.* gezahlten Mitarbeitervergütung	2.386.473,12 EUR
davon feste Vergütung	2.040.178,54 EUR
davon variable Vergütung	346.294,58 EUR
Zahl der Mitarbeiter der KVG	26
Gesamtsumme der im abgelaufenen Geschäftsjahr der Deka International S.A.* gezahlten Vergütung an bestimmte Mitarbeitergruppen**	<600.000,00 EUR
davon Vorstand	< 600.000,00 EUR
davon weitere Risktaker	0 EUR
davon Mitarbeiter mit Kontrollfunktion	0 EUR
davon Mitarbeiter in gleicher Einkommensstufe wie Vorstand und Risktaker	0 EUR
* Mitarbeiterwechsel innerhalb der Deka-Gruppe werden einheitlich gemäß gruppenweitem Vergütungsbericht dargestellt	
** weitere Risktaker: alle sonstigen Risktaker, die nicht Vorstand oder Risktaker mit Kontrollfunktionen sind. Mitarbeiter in Kontrollfunktionen: Mitarbeiter in Kontrollfunktionen, die als Risktaker identifiziert wurden oder sich auf derselben Einkommensstufe wie Risktaker oder Vorstand befinden	

Angaben zur Mitarbeitervergütung im Auslagerungsfall

Das Auslagerungsunternehmen (Deka Investment GmbH) hat folgende Informationen veröffentlicht:

Gesamtsumme der im abgelaufenen Wirtschaftsjahr des Auslagerungsunternehmens gezahlten Mitarbeitervergütung	57.636.189,51 EUR
davon feste Vergütung	43.854.381,97 EUR
davon variable Vergütung	13.781.807,54 EUR
Zahl der Mitarbeiter des Auslagerungsunternehmens	461

Deka-Global ConvergenceAktien

Luxemburg, den 25. Juni 2024
Deka International S.A.
Der Vorstand

BERICHT DES REVISEUR D'ENTREPRISES AGREE.

An die Anteilhaber des
Deka-Global ConvergenceAktien

BERICHT DES REVISEUR D'ENTREPRISES AGREE

Prüfungsurteil

Wir haben den Jahresabschluss des Deka-Global Convergence-Aktien (der "Fonds") - bestehend aus der Vermögensaufstellung, die die Aufstellung des Wertpapierbestands sowie der sonstigen Vermögensgegenstände und Verbindlichkeiten beinhaltet, zum 29. Februar 2024, der Ertrags- und Aufwandsrechnung und der Entwicklung des Fondsvermögens für das an diesem Datum endende Geschäftsjahr sowie den Erläuterungen zum Jahresabschluss, mit einer Zusammenfassung bedeutsamer Rechnungslegungsmethoden - geprüft.

Nach unserer Beurteilung vermittelt der beigefügte Jahresabschluss in Übereinstimmung mit den in Luxemburg geltenden gesetzlichen Bestimmungen und Verordnungen betreffend die Aufstellung und Darstellung des Jahresabschlusses ein den tatsächlichen Verhältnissen entsprechendes Bild der Vermögens- und Finanzlage des Deka-Global ConvergenceAktien zum 29. Februar 2024 sowie der Ertragslage und der Entwicklung des Fondsvermögens für das an diesem Datum endende Geschäftsjahr.

Grundlage für das Prüfungsurteil

Wir führten unsere Abschlussprüfung in Übereinstimmung mit dem Gesetz über die Prüfungstätigkeit (Gesetz vom 23. Juli 2016) und nach den für Luxemburg von der „Commission de Surveillance du Secteur Financier“ (CSSF) angenommenen internationalen Prüfungsstandards (ISA) durch. Unsere Verantwortung gemäß dem Gesetz vom 23. Juli 2016 und den ISA-Standards, wie sie in Luxemburg von der CSSF angenommen wurden, wird im Abschnitt „Verantwortung des "réviseur d'entreprises agréé" für die Jahresabschlussprüfung" weitergehend beschrieben. Wir sind unabhängig von dem Fonds in Übereinstimmung mit dem „International Code of Ethics for Professional Accountants, including International Independence Standards“, herausgegeben vom „International Ethics Standards Board for Accountants“ (IESBA Code) und für Luxemburg von der CSSF angenommen, zusammen mit den beruflichen Verhaltensanforderungen, welche wir im Rahmen der Jahresabschlussprüfung einzuhalten haben und haben alle sonstigen Berufspflichten in Übereinstimmung mit diesen Verhaltensanforderungen erfüllt. Wir sind der Auffassung, dass die von uns erlangten Prüfungsnachweise ausreichend und geeignet sind, um als Grundlage für unser Prüfungsurteil zu dienen.

Sonstige Informationen

Der Vorstand der Verwaltungsgesellschaft ist verantwortlich für die sonstigen Informationen. Die sonstigen Informationen beinhalten die Informationen, welche im Jahresbericht enthalten sind, jedoch beinhalten sie nicht den Jahresabschluss oder unseren Bericht des "réviseur d'entreprises agréé" zu diesem Jahresabschluss.

Unser Prüfungsurteil zum Jahresabschluss deckt nicht die sonstigen Informationen ab und wir geben keinerlei Sicherheit jedweder Art auf diese Informationen.

Im Zusammenhang mit der Prüfung des Jahresabschlusses besteht unsere Verantwortung darin, die sonstigen Informationen zu lesen und dabei zu beurteilen, ob eine wesentliche Unstimmigkeit zwischen diesen und dem Jahresabschluss oder mit den bei der Abschlussprüfung gewonnenen Erkenntnissen besteht oder auch ansonsten die sonstigen Informationen wesentlich falsch dargestellt erscheinen. Sollten wir auf Basis der von uns durchgeführten Arbeiten schlussfolgern, dass sonstige Informationen wesentliche falsche Darstellungen enthalten, sind wir verpflichtet, diesen Sachverhalt zu berichten. Wir haben diesbezüglich nichts zu berichten.

Verantwortung des Vorstands der Verwaltungsgesellschaft des Fonds für den Jahresabschluss

Der Vorstand der Verwaltungsgesellschaft ist verantwortlich für die Aufstellung und sachgerechte Gesamtdarstellung des Jahresabschlusses in Übereinstimmung mit in Luxemburg geltenden gesetzlichen Bestimmungen und Verordnungen zur Aufstellung und Darstellung des Jahresabschlusses und für die internen Kontrollen, die der Vorstand der Verwaltungsgesellschaft als notwendig erachtet, um die Aufstellung des Jahresabschlusses zu ermöglichen, der frei von wesentlichen - beabsichtigten oder unbeabsichtigten - falschen Darstellungen ist.

Bei der Aufstellung des Jahresabschlusses ist der Vorstand der Verwaltungsgesellschaft verantwortlich für die Beurteilung der Fähigkeit des Fonds zur Fortführung der Unternehmenstätigkeit und - sofern einschlägig - Angaben zu Sachverhalten zu machen, die im Zusammenhang mit der Fortführung der Unternehmenstätigkeit stehen, und die Annahme der Unternehmensfortführung als Rechnungslegungsgrundsatz zu nutzen, sofern nicht der Vorstand der Verwaltungsgesellschaft beabsichtigt, den Fonds zu liquidieren, die Geschäftstätigkeit einzustellen oder keine andere realistische Alternative mehr hat, als so zu handeln.

Verantwortung des "réviseur d'entreprises agréé" für die Jahresabschlussprüfung

Die Zielsetzung unserer Prüfung ist es, eine hinreichende Sicherheit zu erlangen, ob der Jahresabschluss als Ganzes frei von wesentlichen - beabsichtigten oder unbeabsichtigten - falschen Darstellungen ist und darüber einen Bericht des "réviseur d'entreprises agréé", welcher unser Prüfungsurteil enthält, zu erteilen. Hinreichende Sicherheit entspricht einem hohen Grad an Sicherheit, ist aber keine Garantie dafür, dass eine Prüfung in Übereinstimmung mit dem Gesetz vom 23. Juli 2016 und nach den für Luxemburg von der CSSF angenommenen ISAs stets eine wesentlich falsche Darstellung, falls vorhanden, aufdeckt. Falsche Darstellungen können entweder aus Unrichtigkeiten oder aus Verstößen resultieren und werden als wesentlich angesehen, wenn vernünftigerweise davon ausgegangen werden kann, dass diese individuell oder insgesamt, die auf der Grundlage dieses Jahresabschlusses getroffenen wirtschaftlichen Entscheidungen von Adressaten beeinflussen.

Im Rahmen einer Abschlussprüfung in Übereinstimmung mit dem Gesetz vom 23. Juli 2016 und nach den für Luxemburg von der CSSF angenommenen ISAs üben wir unser pflichtgemäßes Ermessen aus und bewahren eine kritische Grundhaltung.

Darüber hinaus:

- Identifizieren und beurteilen wir das Risiko von wesentlichen falschen Darstellungen im Jahresabschluss aus Unrichtigkeiten oder Verstößen, planen und führen Prüfungshandlungen durch als Antwort auf diese Risiken und erlangen Prüfungsnachweise, die ausreichend und angemessen sind, um als Grundlage für unser Prüfungsurteil zu dienen. Das Risiko, dass wesentliche falsche Darstellungen nicht aufgedeckt werden, ist bei Verstößen höher als bei Unrichtigkeiten, da Verstöße betrügerisches Zusammenwirken, Fälschungen, beabsichtigte Unvollständigkeiten, irreführende Angaben bzw. das Außerkraftsetzen interner Kontrollen beinhalten können.
- Gewinnen wir ein Verständnis von dem für die Abschlussprüfung relevanten internen Kontrollsystem, um Prüfungshandlungen zu planen, die unter den gegebenen Umständen angemessen sind, jedoch nicht mit dem Ziel, ein Prüfungsurteil zur Wirksamkeit des internen Kontrollsystems des Fonds abzugeben.

- Beurteilen wir die Angemessenheit der von dem Vorstand der Verwaltungsgesellschaft angewandten Bilanzierungsmethoden, der rechnungslegungsrelevanten Schätzungen und der entsprechenden Erläuterungen.
- Schlussfolgern wir über die Angemessenheit der Anwendung des Rechnungslegungsgrundsatzes der Fortführung der Unternehmenstätigkeit durch den Vorstand der Verwaltungsgesellschaft sowie auf der Grundlage der erlangten Prüfungsnachweise, ob eine wesentliche Unsicherheit im Zusammenhang mit Ereignissen oder Gegebenheiten besteht, die bedeutsame Zweifel an der Fähigkeit des Fonds zur Fortführung der Unternehmenstätigkeit aufwerfen könnten. Sollten wir schlussfolgern, dass eine wesentliche Unsicherheit besteht, sind wir verpflichtet, im Bericht des "réviseur d'entreprises agréé" auf die dazugehörigen Erläuterungen zum Jahresabschluss hinzuweisen oder, falls die Angaben unangemessen sind, das Prüfungsurteil zu modifizieren. Diese Schlussfolgerungen basieren auf der Grundlage der bis zum Datum des Berichts des "réviseur d'entreprises agréé" erlangten Prüfungsnachweise. Zukünftige Ereignisse oder Gegebenheiten können jedoch dazu führen, dass der Fonds seine Unternehmenstätigkeit nicht mehr fortführen kann.
- Beurteilen wir die Gesamtdarstellung, den Aufbau und den Inhalt des Jahresabschlusses einschließlich der Erläuterungen, und beurteilen ob dieser die zugrundeliegenden Geschäftsvorfälle und Ereignisse sachgerecht darstellt.

Wir kommunizieren mit den für die Überwachung Verantwortlichen, unter anderem den geplanten Prüfungsumfang und Zeitraum sowie wesentliche Prüfungsfeststellungen einschließlich wesentlicher Schwächen im internen Kontrollsystem, welche wir im Rahmen der Prüfung identifizieren.

Luxemburg, 27. Juni 2024

Deloitte Audit, Société à responsabilité limitée

Cabinet de revision agréé
20, Boulevard de Kockelscheuer
1821 Luxembourg
Großherzogtum Luxemburg

Jan van Delden, Réviseur d'entreprises agréé
Partner

Ihre Partner in der Sparkassen-Finanzgruppe.

Verwaltungsgesellschaft

Deka International S.A.
6, rue Lou Hemmer
1748 Luxembourg-Findel,
Luxemburg

Eigenmittel zum 31. Dezember 2023

gezeichnet und eingezahlt	EUR 10,4 Mio.
haftend	EUR 77,5 Mio.

Vorstand

Holger Hildebrandt
Direktor der Deka International S.A., Luxemburg

Eugen Lehnertz
Direktor der Deka International S.A., Luxemburg

Aufsichtsrat

Vorsitzender

Thomas Schneider
Mitglied der Geschäftsführung der Deka Investment GmbH,
Frankfurt am Main
und der
Deka Vermögensmanagement GmbH, Frankfurt am Main

Stellvertretender Vorsitzender

Holger Knüppe
Leiter Beteiligungen der DekaBank Deutsche Girozentrale,
Frankfurt am Main

Unabhängiges Mitglied

Marie-Anne van den Berg, Luxemburg

Verwahr- und Zahlstelle

DekaBank Deutsche Girozentrale,
Frankfurt am Main, Niederlassung Luxemburg
6, rue Lou Hemmer
1748 Luxembourg-Findel,
Luxemburg

Cabinet de révision agréé für den Fonds und die Verwaltungsgesellschaft

Deloitte Audit
Société à responsabilité limitée
20 Boulevard de Kockelscheuer
1821 Luxembourg,
Großherzogtum Luxemburg

Zahl- und Informationsstelle in der Bundesrepublik Deutschland

DekaBank Deutsche Girozentrale
Mainzer Landstraße 16
60325 Frankfurt am Main
Deutschland

Stand: 29. Februar 2024

Die vorstehenden Angaben werden in den Jahres- und ggf.
Halbjahresberichten jeweils aktualisiert.



Deka International S.A.

6, rue Lou Hemmer
1748 Luxembourg-Findel,
Postfach 5 45
2015 Luxembourg
Luxembourg

Telefon: (+3 52) 34 09 - 27 39
Telefax: (+3 52) 34 09 - 22 90
www.deka.lu

 **Finanzgruppe**